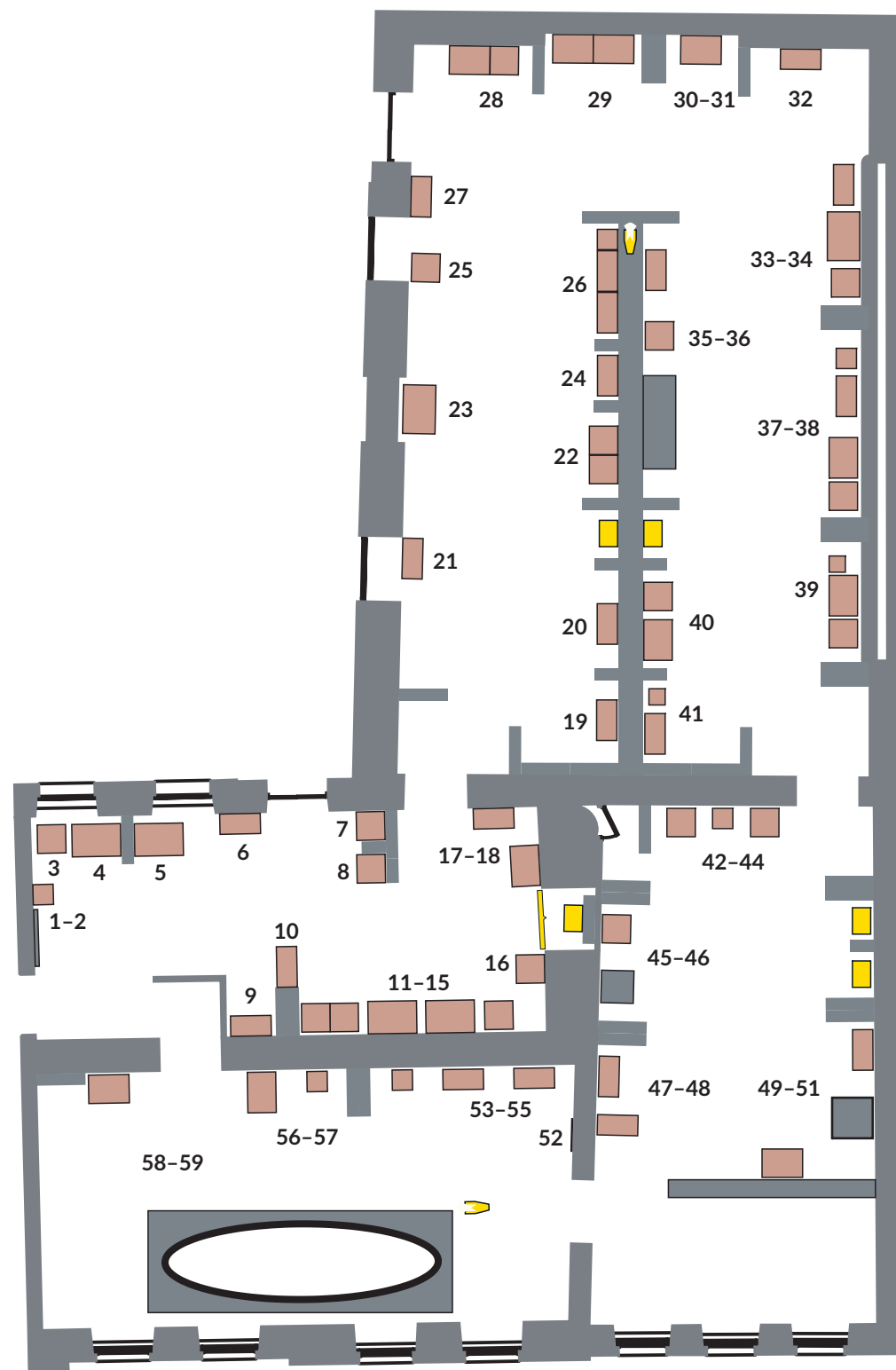


ŚWIT POMORZA

Świt Pomorza

Kolekcja starożytności pomorskich

- 1-2. Przeszłość geologiczna Pomorza (>12700 BC)
3. Czytanie z krzemienia (~12700-4100 BC)
4. Oblicza kultur (~12700-4100 BC)
5. Myślistwo, zbieractwo, rybołówstwo (~12700-4100 BC)
6. Siekiery, kilofy, motyki i dłuta (~9600-5400 BC)
7. Okruchy wierzeń (~12700-4100 BC)
8. W dobie zmian (~5400-4100 BC)
9. Wyjście z Edenu (~5300-2000 BC)
10. Od ziarna do chleba (~5300-2000 BC)
- 11-15. Wzory kultury (~5300-2000 BC)
16. Mieć i być (~5300-2000 BC)
- 17-18. Groby olbrzymów (~5300-2000 BC)
19. Groby i symbole (~2300-1500 BC)
20. Nowe trendy (~2300-1500 BC)
21. Mogiły, popielnice i zagadkowe puszki (~1500-1100/1000 BC)
22. Między brązem a gliną (~1500-1100/1000 BC)
23. Insignia władzy i nie tylko (~1500-1100/1000 BC)
24. Grzechotki i inne symbole (~1100/1000- 450 BC)
25. Wielkie pola popielnicowe (~1100/1000-450 BC)
26. O przejawach sztuki (~1100/1000-450 BC)
27. Nadodrzańscy wojownicy (~1100/1000-450 BC)
28. Codziennosc w przedmiotach (~1100/1000-450 BC)
29. Pomorskie kanopy i urny domkowe (~600-400 BC)
- 30-31. W kręgu północnego Bałtyku (~500-50 BC)
32. Zjawisko latenizacji (~200 BC-BC/AD)
- 33-34. Żelazo w codzienności (~200 BC-BC/AD)
- 35-36. Pierwsze przejawy romanizacji (~BC/AD-50 AD)
- 37-38. Goci na Pomorzu (~BC/AD-400 AD)
39. Importy rzymskie na Pomorzu (~BC/AD-400 AD)
40. Pomiędzy silnymi sąsiadami (~BC/AD -300 AD)
41. Okres wędrówek ludów na Pomorzu (~350-600 AD)
- 42-44. W domu (~650/700-1200 AD)
- 45-46. Przy pracy (~900-1200 AD)
- 47-48. Na wojnie (~900-1200 AD)
- 49-51. Sacrum (~900-1200 AD)
52. W podróży (~900-1200 AD)
- 53-55. Od święta (~800-1200 AD)
- 56-57. We wspólnocie (~800-1200 AD)
- 58-59. Na wodzie (~800-1200 AD)



ŚWI
TO
WO
RZA



Świt Pomorza

Kolekcja starożytności pomorskich

Przewodnik po wystawie archeologicznej



Muzeum Narodowe w Szczecinie
Szczecin 2023

obok:

Motyw zdobniczy z wczesnośredniowiecznego relikwiarza św. Kordulii
(fot. K. Gołębiowska, N. Laskowska)

Autorzy:

Michał Adamczyk (część I)
Krzysztof Kowalski (część II)
Dorota Kozłowska (część III)
Bartłomiej Rogalski (część IV)
Grzegorz Durdyń (część V)
Ewa Górkiewicz-Bucka (część V)
Anna B. Kowalska (część V)
Sławomir Słowiński (część V)

Redakcja:

Anna B. Kowalska, Krzysztof Kowalski

Redakcja wydawnicza:

Piotr Wojdak

Projekt graficzny:

Waldemar Wojciechowski

Fotografie na okładce:

Karolina Gołębiowska i Natalia Laskowska
Grzegorz Solecki

Skład i druk:

ZPP E. Kopociński

© Copyright by Muzeum Narodowe w Szczecinie & Autorzy

ISBN: 978-83-67578-00-4

Spis treści

| | |
|--|----|
| WPROWADZENIE | 7 |
| SALA 1. EPOKA KAMIENIA (~12700–2000 BC) | 9 |
| Cześć I. Paleolit i mezolit (~12700–4100 BC) | 10 |
| Przeszłość geologiczna Pomorza (>12700 BC) | 10 |
| Czytanie z krzemienia (~12700–4100 BC) | 11 |
| Oblicza kultur (~12700–4100 BC) | 12 |
| Myślistwo, zbieractwo, rybołówstwo (~12700–4100 BC) | 14 |
| Siekiry, kilofy, motyki i dłuta (~9600–5400 BC) | 15 |
| Okruchy wizerzeń (~12700–4100 BC) | 16 |
| W dobie zmian (~5400–4100 BC) | 17 |
| Część II. Neolit (~5300–2000 BC) | 19 |
| Wyjście z Edenu (~5300–2000 BC) | 19 |
| Od ziarna do chleba (~5300–2000 BC) | 20 |
| Wzory kultury (~5300–2000 BC) | 23 |
| Mieć i być (~5300–2000 BC) | 28 |
| Groby olbrzymów (~5300–2000 BC) | 28 |
| SALA 2. OD EPOKI BRĄZU DO SCHYŁKU STAROŻYTNOŚCI (~2300 BC–600 AD) | 31 |
| Część III. Od epoki brązu do wczesnej epoki żelaza (~2300–400 BC) | 32 |
| Groby i symbole (~2300–1500 BC) | 32 |
| Nowe trendy (~2300–1500 BC) | 33 |
| Mogiły, popielnice i zagadkowe puszki (~1500–1100/1000 BC) | 34 |
| Między brązem a gliną (~1500–1100/1000 BC) | 35 |
| Insygnia władzy i nie tylko (~1500–1100/1000 BC) | 35 |
| Grzechotki i inne symbole (~1100/1000–450 BC) | 37 |
| Wielkie pola popielnicowe (~1100/1000–450 BC) | 39 |
| O przejawach sztuki (~1100/1000–450 BC) | 40 |
| Nadodrzańscy wojownicy (~1100/1000–450 BC) | 41 |
| Codzienność w przedmiotach (~1100/1000–450 BC) | 43 |
| Pomorskie kanopy i urny domkowe (~600–400 BC) | 45 |
| Część IV. Od okresu przedrzymskiego do schyłku starożytności (~500 BC – 600 AD) | 47 |
| W kręgu północnego Bałtyku (~500–50 BC) | 47 |
| Zjawisko latenizacji (~200 BC–BC/AD) | 48 |
| Żelazo w codzienności (~200 BC–BC/AD) | 49 |
| Pierwsze przejawy romanizacji (~BC/AD–50 AD) | 50 |
| Goci na Pomorzu (~BC/AD–400 AD) | 51 |
| Importy rzymskie na Pomorzu (~BC/AD–400 AD) | 54 |
| Pomiędzy silnymi sąsiadami (~BC/AD –300 AD) | 55 |
| Okres wędrówek ludów na Pomorzu (~350–600 AD) | 56 |
| SALA 3 i 4. WIEKI ŚREDNIE (~650/700–1200 AD) | 59 |
| Część V. Wczesne średniowiecze (~650/700–1200 AD) | 61 |
| W domu (~650/700–1200 AD) | 61 |
| Przy pracy (~900–1200 AD) | 63 |
| Na wojnie (~900–1200 AD) | 64 |
| Sacrum (~900–1200 AD) | 66 |
| W podróży (~900–1200 AD) | 68 |
| Od święta (~800–1200 AD) | 69 |
| We wspólnocie (~800–1200 AD) | 72 |
| Na wodzie (~800–1200 AD) | 74 |



WPROWADZENIE

Świt Pomorza – nowa wystawa stała w Muzeum Narodowym w Szczecinie – prezentuje niemal 14 tysięcy dzieł kultury na ziemiach pomorskich, obejmujących czasy od schyłku epoki lodowcowej do pierwszych dekad istnienia Księstwa Pomorskiego. Na ekspozycji można obejrzeć ponad 1000 zabytków pochodzących z bogatych zbiorów archeologicznych gromadzonych w Szczecinie od 1. połowy XIX wieku.

Najstarsze spośród przedstawianych znalezisk archeologicznych pochodzą z XIII tysiąclecia BC. Są świadectwami kultury materialnej i duchowej społeczności łowicko-zbierackich prowadzących gospodarkę przyswajalną, wykorzystującą dobra otaczającej przyrody. Kolejne ugrupowania wyspecjalizowanych myśliwych, łowców i zbieraczy epoki kamienia dominowały na Pomorzu przez kilka tysięcy lat.

W 2. połowie VI tysiąclecia BC nad dolną Odrę dotarli pierwsi rolnicy. Przedstawione na wystawie zabytki obrazują zasadnicze zmiany w sposobach wykorzystania zasobów środowiska, a także w wytwórczości i obrazie życia ludności zamieszkującej Pomorze przez trzy kolejne tysiąclecia. Rozpowszechniona wówczas gospodarka wytwórcza i innowacje technologiczne oraz przemiany społeczno-kulturowe są określane mianem rewolucji neolitycznej.

U schyłku III tysiąclecia BC ziemie pomorskie znalazły się w orbicie oddziaływania cywilizacji epoki brązu. Zgromadzone eksponaty – skarby, znaleziska grobowe, wyroby pochodzące z osiedli – przybliżają rozmaite aspekty codziennego życia, świadczą o kontaktach z odległymi obszarami oraz wierzeniach społeczności zamieszkujących ten region na przestrzeni niemalże dwóch tysięcy lat, aż do czasów pojawienia się pierwszych, ekskluzywnych wówczas przedmiotów wykonanych z żelaza.

W 2. połowie I tysiąclecia BC żelazo stało się podstawowym surowcem do produkcji broni i narzędzi. Społeczności zamieszkujące w tym okresie Pomorze rozwijały się i zmieniały obraz kultury pod wpływem kontaktów z cywilizacją celtycką i Imperium Rzymskim, skąd w I wieku AD zaczęły napływać przedmioty wykonane w tamtejszych warsztatach. W IV wieku AD doszło do zaniku ugrupowań kulturowych występujących na Pomorzu, a osadnictwo uległo wyraźnemu rozrzedzeniu. U schyłku starożytności docierały tutaj niewielkie grupy ludności ze Skandynawii. Zaprezentowane na wystawie eksponaty ukazują obrządek pogrzebowy, charakterystyczną ceramikę, uzbrojenie, ozdoby i narzędzia reprezentujące kolejne kultury archeologiczne, a także importy rzymskie i bizantyńskie.

Pomiędzy VI a VIII stuleciem na ziemiach pomorskich pojawiły się charakterystyczne elementy kultury słowiańskiej. U schyłku VIII i w początkach IX stulecia w ujściach rzek powstawały ośrodki rzemiosła i wymiany handlowej, skupiające ludność zróżnicowaną etnicznie, wyznającą różne religie. Znaczące zmiany nastąpiły w 1. połowie XII wieku wraz z wprowadzeniem na Pomorzu nowej religii – chrześcijaństwa. Dotychczasowy system oligarchiczny – rządy możnowładców i kapłanów – został zastąpiony systemem kasztelańskim. Rozpoczął się nowy etap w dziejach regionu, kończący wczesny okres średniowiecza i prowadzący do powstawania miast lokacyjnych.



Przedstawienia antropomorficzne z insygnium z Rusinowa (eksponat nr 7.7) i laski szamańskiej ze Szczecina-Podjuch (eksponat nr 7.4) (fot. G. Solecki)



Wyposażenie grobu z Karska – eksponat nr 18.1 (fot. K. Gołębiowska, N. Laskowska)

SALA 1. EPOKA KAMIENIA (~12700–2000 BC)

W pierwszej sali są prezentowane zabytki z najodleglejszych czasów osadnictwa społeczności ludzkich na ziemiach pomorskich od XIII tysiąclecia BC do przełomu III/II tysiąclecia BC. Ta część wystawy ukazuje świadectwa kultury materialnej i duchowej łowców zamieszkujących Pomorze w starszej i środkowej epoce kamienia (witryny 3–8) oraz pierwszych rolników i pasterzy w młodszej epoce kamienia (witryny 9–18).

Starsza i środkowa epoka kamienia (paleolit i mezolit) to czasy funkcjonowania społeczności prowadzących mobilny styl życia i opierających byt na przyswajaniu dóbr otaczającej przyrody, w tym na łowiectwie, rybołówstwie i zbieractwie. Sieć kontaktów, która powstawała w wyniku przemieszczania się ludności obejmowała dużą część Europy Północnej, prowadziła do szybkiej wymiany idei i przedmiotów na ogromnym obszarze wokół południowego i zachodniego Bałtyku.

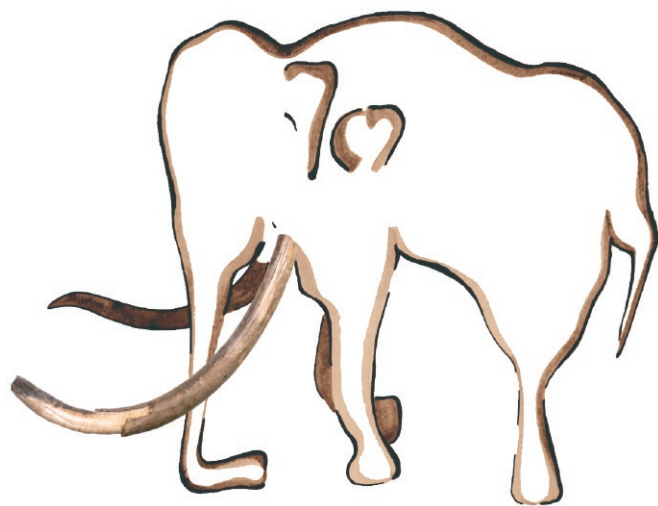
Młodsza epoka kamienia (neolit) to okres zasadniczego przeobrażenia sposobów wykorzystywania zasobów środowiska, a także zmian w wytwórczości i stylu życia dawnych społeczności. Całokształt wprowadzanych wówczas innowacji ekonomicznych i technologicznych oraz przemian społeczno-kulturowych jest określany mianem rewolucji neolitycznej. U jej podstaw leży przejście od gospodarki przyswajalnej (zbieracko-łowieckiej) do wytwórczej (rolniczej i hodowlanej).



Bursztynowa figurka niedźwiedzia z okolic Słupska – eksponat nr 7.1
(fot. K. Gołębiowska, N. Laskowska)

Cześć I. Paleolit i mezolit (~12700–4100 BC) Przeszość geologiczna Pomorza (>12700 BC)

Rozwój osadnictwa ludzkiego na Pomorzu determinowany był przez różne procesy geologiczne mające miejsce dziesiątki lub nawet setki milionów lat temu. Wydarzeniem, które najmocniej wpłynęło na obecne warunki naturalne Pomorza, było ostatnie ze zlodowaceń, zwane zlodowaczeniem Wisty (vistulian, Weichselian) lub zlodowaczeniem północnopolskim, które trwało od ok. 115 tys. do ok. 12 tys. lat temu. Pod koniec plejstocenu – 16,4–14,9 tys. lat BC – cały obszar współczesnego Pomorza został uwolniony od lodu. Niemal od razu rozpoczął się też proces formowania pierwszych ekosystemów, początkowo prostych, z czasem ewoluujących w stronę bardziej skomplikowanych, przypominających współczesne. Świadectwem tego procesu są szczątki mamutów (1), zamieszkujących otwarte krajobrazy tundrowe.



Mamut włochaty (wg malowidła naskalnego z jaskini Pindal) (rys. A. Ryś)

Z punktu widzenia społeczności łowiecko-zbierackich jednym z istotniejszych warunków życia była dostępność i jakość surowców do wytwarzania narzędzi, w tym przede wszystkim krzemieni. Pomorze jest pod tym względem regionem wyjątkowo bogatym, co również jest konsekwencją ostatniego zlodowacenia. Liczne złoża krzemienia występują wszędzie w różnych utworach geologicznych. W morenach znaleźć można także skamieniałości, które podobnie jak krzemienie zostały przeniesione przez lodowiec. Są to przede wszystkim różnego rodzaju szczątki organizmów morskich, takie jak skrzemieniała gąbka i jeżowiec (2.2), a także zupełnie wyjątkowe, np. zęby megalodona (2.1), największej ryby drapieżnej, jaka kiedykolwiek zamieszkiwała oceany.

Ekspozyty:

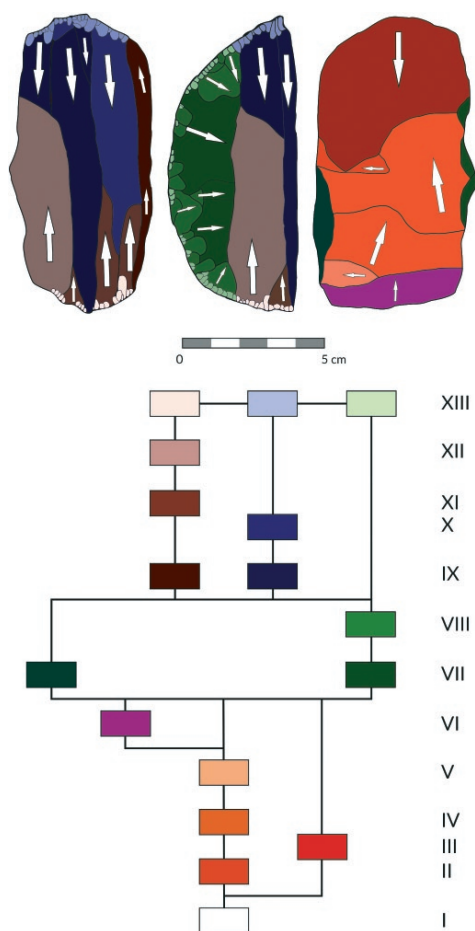
1.1. Cios mamuta, Pomorze

2.1. Ząb megalodona, Pomorze

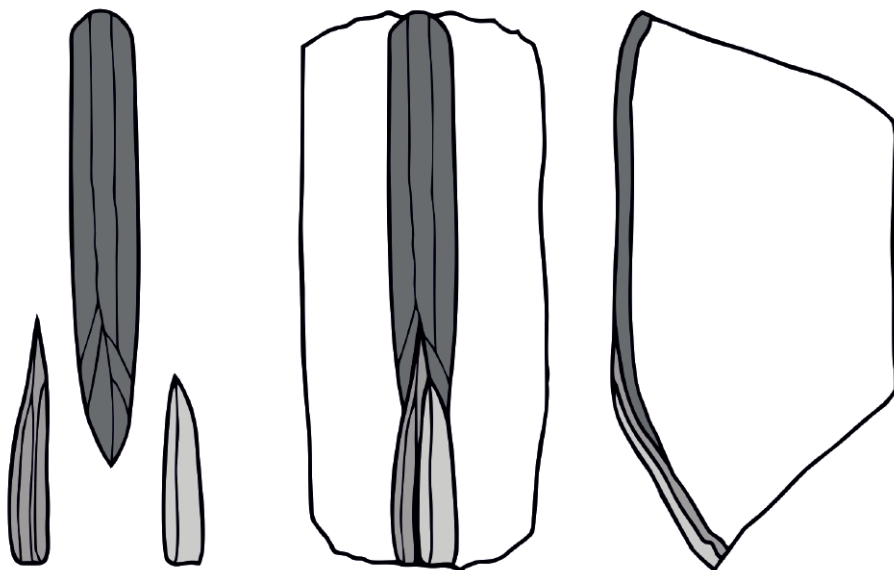
2.2. Skrzemieniałe organizmy morskie, Łęgi, pow. policki i Szczecin-Zdroje, pow. Szczecin

Czytanie z krzemienia (~12700–4100 BC)

Po produkcji narzędzi krzemiennych pozostaje dużo śmieci, tworzą różne układy przestrzenne. Najczęściej spotykanym rodzajem takiego układu są pojedyncze koncentracje zwane krzemienicami. Z punktu widzenia badacza epoki kamienia krzemień to nie tylko surowiec, ale też nośnik idei, które dzięki nowoczesnym metodom analitycznym można badać i porównywać z innymi kategoriami danych. W podejściu zwanym technologicznym badaniami podlega sposób wytworzenia danego przedmiotu, chodzi tutaj o prześledzenie krok po kroku całego procesu produkcji wyrobu. Możliwe jest zatem odtworzenie pełnej historii przedmiotów: od surowych brył krzemienia (3.5), poprzez wstępnie przygotowane rdzenie (3.4) oraz okazy porzucone w zaawansowanej fazie obróbki (3.3), aż po odpady z ostatnich etapów produkcji (3.2) i gotowe wyroby (3.1).



Etapy eksploatacji rdzenia kultury ahrensburgskiej z pracowni krzemieniarskiej w Kocierzy (rys. M. Adamczyk)



Sposób produkcji wiórów do wytwarzania liściaków (rys. M. Adamczyk)

Ekspozyty:

- 3.1. Finalne produkty wytwórczości krzemieniarskiej, Kocierz, pow. gryficki
- 3.2. Odpady produkcyjne, Kocierz, pow. gryficki
- 3.3. Produkty związane z zaawansowaną fazą eksploatacji rdzeni, Kocierz, pow. gryficki
- 3.4. Produkty wstępnej fazy obróbki brył krzemiennych, Kocierz, pow. gryficki
- 3.5. Surowe bryły krzemienia, Pomorze Zachodnie

Oblicza kultur (~12700–4100 BC)

W ciągu ponad ośmiu tysięcy lat trwania epoki paleolitu i mezolitu Pomorze zasiedlone było przez wiele ludów reprezentujących odmienne tradycje. Obszar ten jest częścią większego regionu kulturowego, jakim jest Europa Północna – tereny wokół zachodniego Bałtyku i Skandynawia. Kultury archeologiczne występujące na Pomorzu mają swoje ścisłe odpowiedniki w Północnych Niemczech, Danii i Południowej Szwecji, choć w niektórych przypadkach widoczne są oznaki lokalnej specyfiki. Kultury paleolityczne to hamburska (4.24), Federmesser (4.21–23), Bromme (4.19,20) i ahrensberska (4.14–18). Znane są także kultury fazy przejściowej pomiędzy paleolitem i mezolitem (4.12,13). Mezolit wiąże się z kulturą Maglemose dzieloną na fazę wczesną (4.10,11), środkową (4.5–9) oraz późną, traktowaną łącznie z kulturą Kongemose (4.1–4).



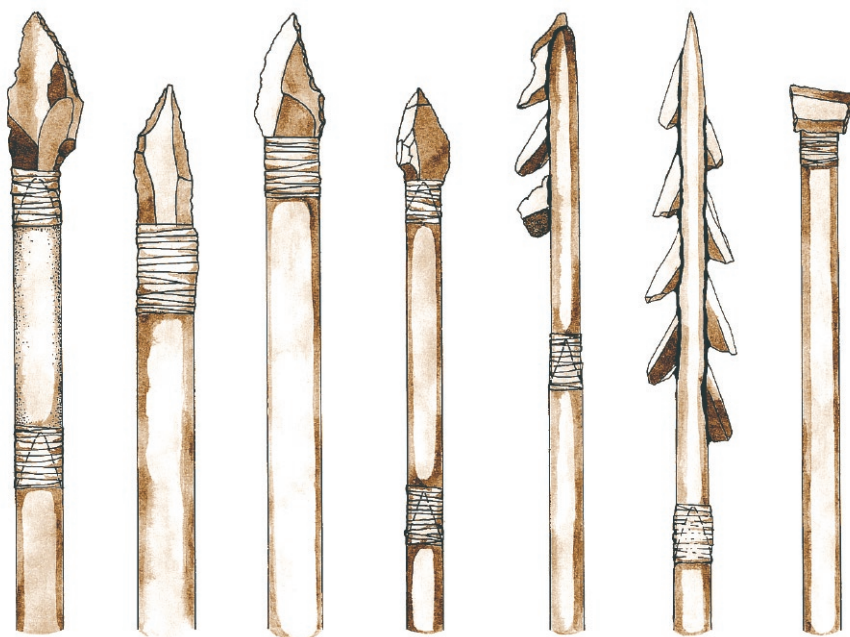
Myśliwi z późnego paleolitu, środkowego mezolitu i protoneolitu (rys. A. Ryś)

Ekspozaty:

- 4.1. Zestaw wyrobów późnomezolitycznych, Grzecznicą, pow. policki
- 4.2. Rdzeń podstożkowy eksploatowany pośrednikiem, Biebrówek, pow. gołeniewski
- 4.3. Trapez i pazur, Miękowo, pow. gołeniewski
- 4.4. Rdzeń łódkowaty, Szczecin-Śmierdnica, pow. Szczecin
- 4.5. Rdzeń stożkowy eksploatowany przy pomocy pośrednika, Drzewica, pow. kamieński
- 4.6. Rdzeń podstożkowy eksploatowany naciskowo, Morzyczyn, pow. stargardzki
- 4.7. Rdzeń podstożkowy naciskowy, Dołuje, pow. policki
- 4.8. Zbiór zabytków środkowej kultury Maglemose, Szczecin-Śmierdnica, pow. Szczecin
- 4.9. Zestaw wyrobów środkowomaglemoskich, Dobra, pow. policki
- 4.10. Zestaw wyrobów wczesnej kultury Maglemose, Szczecin-Bukowo, pow. Szczecin
- 4.11. Skrobacz, rylec i mikrolit (tylczak), Wicimice, pow. gryficki
- 4.12. Zbiór zabytków łączony z fazą przejściową pomiędzy paleolitem a mezolitem, Smolećcin, pow. gryficki
- 4.13. Ciosak odtupkowy i 3 wióry, Niedźwiedziska, pow. gryficki
- 4.14. Dwa rdzenie przyrmatyczne, Pomorze Zachodnie
- 4.15. Rdzeń wiórowy jednopiętowy, Baszewice, pow. gryficki
- 4.16. Dwa rdzenie wiórowe jednopiętowe, Tanowo, pow. policki
- 4.17. Zbiór wiórów, Szczecin-Śmierdnica, pow. Szczecin
- 4.18. Drobny liściak i drapacz, Koszalin-Rokosowo, pow. Koszalin
- 4.19. Rdzeń wiórowy dwupiętowy, Lubieszewo, pow. gryficki
- 4.20. Wyroby kultury Bromme, Łęgi, pow. policki
- 4.21. Zespół wyrobów krzemiennych kultury Federmesser, Wołczkowo, pow. policki
- 4.22. Rdzeń wiórowy jednopiętowy, Tanowo, pow. policki
- 4.23. Tylczak Federmesser i półtylczak, Łubianka, pow. myśliborski
- 4.24. Zbiór wyrobów krzemiennych wiązanych z kulturą hamburską, Tanowo, pow. policki

Myślistwo, zbieractwo, rybołówstwo (~12700–4100 BC)

Podstawą gospodarki wszystkich kultur paleolitycznych i mezolitycznych występujących na Pomorzu było myślistwo, rybołówstwo i zbieractwo. Gospodarka i kultura materialna w dużej mierze determinowane były warunkami środowiskowymi. W przypadku łowców-zbieraczy z Pomorza możemy mówić o trzech głównych systemach adaptacji. Z badań nad epoką kamienia wiemy, że systemy te wymuszały stosowanie pewnych rozwiązań w zakresie gospodarki, osadnictwa i kultury materialnej. Siłą rzeczy najlepiej widoczne są one w powszechnych kategoriach za- bytków, jak krzemienne groty broni i drobne narzędzia (5.1–8) czy wyroby z kości i poroża (5.9–12).



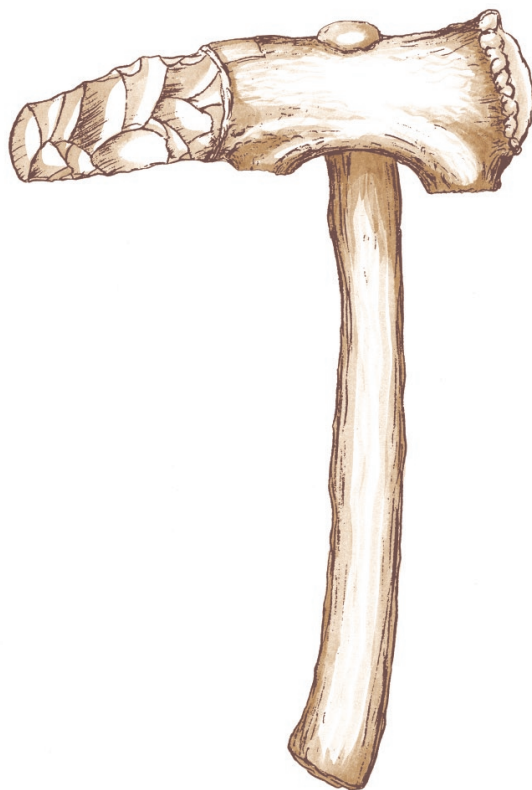
Rekonstrukcja strzał społeczności późnopaleolitycznych i mezolitycznych (rys. A. Ryś)

Ekspozyty:

- 5.1. Tylczak Federmesser, Morzyczyn, pow. stargardzki
- 5.2. Liściak Bromme, Szczecin-Krzekowo, pow. Szczecin
- 5.3. Liściak świderski, Stare Czarnowo, pow. gryfiński
- 5.4. Liściak ahrensbuski, Szczecin-Śmierdnica, pow. Szczecin
- 5.5. Liściak ahrensbuski, Szczecin-Bezrzecze, pow. Szczecin
- 5.6. Dwa półtylczaki i tylczak, Szczecin-Śmierdnica, pow. Szczecin
- 5.7. Zestaw zbrojników oraz ruler blade, Dołuje, pow. policki
- 5.8. Zestaw trapezów, Szczecin-Śmierdnica, pow. Szczecin
- 5.9. Harpun i przekłuwacz kościany, Gniewino, pow. wejherowski
- 5.10. Ostrze kościane, Kosierzewo, pow. sławieński
- 5.11. Ostrze kościane, Borzym, pow. gryfiński
- 5.12. Hak z poroża jelenia lub łosia, Radusz, pow. bytowski

Siekiery, kilofy, motyki i dłuta (~9600–5400 BC)

Spółeczności łowiecko-zbierackie stworzyły całą gamę specjalnych narzędzi przeznaczonych do najcięższych prac. O ich wyjątkowości świadczy fakt, że są wykonane z surowców znacznie mniej wytrzymałych od metalu. Do naszych czasów przetrwały głównie elementy wykonane z poroża i kości (6.1–9) oraz z krzemienia (6.10–14), jednak do ich produkcji używano także drewna, ścięgien zwierzęcych, skóry i włókien roślinnych. Wśród narzędzi do prac ciężkich znane są zarówno prostsze, składające się z kościanej lub rogowej głowicy oraz drewnianego trzonka, jak i tzw. kompozyty, czyli wyroby wykonane z wielu różnych surowców. Bardzo ważnym wynalazkiem była rogowa oprawka (6.9), używana wraz z zestawem trzonków różnej długości oraz różnych głowic wykonanych z krzemienia, kamienia, kości, poroża i drewna. Narzędzia omawianej kategorii są uniwersalne. W zależności od konfiguracji głowicy, trzonka, oprawy oraz sposobu zamocowania i użycia możliwe było wykonywanie różnych czynności. Mogły być wykorzystywane np. jak współczesne siekiery, ciosła i dłuta do obróbki drewna, kilofy, oskardy i motyki do kopania, czekany do przebijania przerebli, młotki do wbijania kołków lub rozbijania kości czy tasaki do dzielenia tusz zwierzęcych.



Rekonstrukcja narzędzia do prac ciężkich: oprawka z Inoujścia wraz z ciosakiem z Miedwiecka (rys. M. Adamczyk)

Ekspozyty:

- 6.1. Motyka z poroża jelenia, Koszalin, pow. Koszalin
- 6.2. Toporek z poroża jelenia, Koszalin, pow. Koszalin
- 6.3. Topór z poroża jelenia oraz parostek poroża jelenia (trzonek?), Krzecko, pow. świdwiński
- 6.4. Motyka z kości tura, Pogorzelica, pow. gryficki
- 6.5. Oprawa z poroża jelenia, Szczecin, Zatoka Łączna, pow. Szczecin
- 6.6. Motyka z poroża jelenia, Szczecin, Zatoka Łączna, pow. Szczecin
- 6.7. Topór z poroża jelenia, Szczecin, pow. Szczecin
- 6.8. Motyka z poroża jelenia, Szczecin, Wyspa Grodzka, pow. Szczecin
- 6.9. Oprawa z poroża jelenia, Inoujście, pow. goleniowski
- 6.10. Ciosak rdzeniowy, Miedwiecko, pow. stargardzki
- 6.11. Narzędzia makrolityczne i półwytwór narzędzia, Unimie, pow. łobeski
- 6.12. Półwytwór ciosaka rdzeniowego, Kołowo, pow. gryfiński
- 6.13. Ciosak rdzeniowy, Złocieniec, pow. drawski
- 6.14. Ciosak odłupkowy, Łobez, pow. łobeski

Okruchy wierzeń (~12700–4100 BC)

Otoczający świat wpływał nie tylko na kulturę materialną łowców-zbieraczy, ale także na ogólnie pojętą kulturę duchową. Ludzie od zawsze starali się na swój sposób wytłumaczyć zasady rządzące światem, a także znaleźć przyczynę zjawisk, których nie rozumieli. Oswajanie tych prawideł stopniowo ewoluowało w wierzenia, systemy filozoficzne oraz kultury. Ich fizyczną manifestacją był szamanizm i różnego rodzaju obrzędy, a także sztuka, która poza realizacją potrzeb estetycznych stała się również



Laska szamańska ze Szczecina-Grabowa (rys. A. Ryś)

sposobem transmisji treści kulturowych. Poprzez zdobienie przedmiotów ich wytwórcy starali się przekazać informacje i nadać im odpowiednie znaczenie. W przypadku społeczności łowiecko-zbierackich w Europie Północnej często motywy zdobnicze oraz formy zabytków powtarzają się, tworząc określony kanon. Zabytki łączone z kulturą duchową pochodzące z Pomorza ogólnie wpisują się w ten styl, jednak można wśród nich wskazać kilka przedmiotów o szczególnej wartości. Są to: prawdopodobnie protoneolityczna bursztynowa figurka niedźwiedzia ze Słupska (7.1), dwie mezolityczne laski szamańskie, ze Szczecina-Grabowa z przedstawieniem zwierzęcia oraz ze Szczecina-Podjuch z wizerunkiem człowieka (7.4), a także insygnium z Rusinowa (7.7), z najstarszym na Pomorzu przedstawieniem postaci ludzkiej.

Eksponaty:

- 7.1. Bursztynowa figurka niedźwiedzia, Słupsk, pow. Słupsk
- 7.2. Harpun z poroża sarny, Police, pow. policki
- 7.3. Dłuto kościane z kości śródstopia jelenia, Niezabyszewo, pow. bytowski
- 7.4. Laska szamańska, Szczecin-Podjuchy, pow. Szczecin
- 7.5. Grudka ochry, Tanowo, pow. policki
- 7.6. Szytylet lub szydło z kości śródstopia jelenia, Stolec, pow. policki
- 7.7. Insygnium, Rusinowo, pow. świdwiński

W dobie zmian (~5400–4100 BC)

Zmierzch społeczności łowiecko-zbierackich wiąże się z procesem zwanym neolityzacją, czyli z przechodzeniem do nowego systemu gospodarczego opartego na rolnictwie. W przypadku Europy Północnej był to jednak proces powolny, który rozpoczął się od kontaktów z pierwszymi społecznościami rolniczymi przybytymi z południa. W okresie tym, trwającym ok. 5400–4100 BC, różne ludy zamieszkujące



Rekonstrukcje form naczyń społeczności protoneolitycznych z osady w Tanowie (fot. A. Rys)

strefę zachodniobałtycką tworzyły jedną wielką sieć kontaktów, która prowadziła do wymiany materialnych przedmiotów i niematerialnych idei w różnych kierunkach. W sferze kultury materialnej ich manifestacją są znaleziska tzw. importów, a z czasem także adaptacja nowych technologii pozwalających na lokalną produkcję, np. ceramiki (8.5) lub narzędzi z kamienia (8.3). Co interesujące, wytwórczość krzemieniarska w tym czasie w wielu aspektach jest realizacją starszych, mezolitycznych koncepcji (8.4).

Eksponaty:

- 8.1. Duży ciosak rdzeniowy, Wełtyń/Chwarstnica, pow. gryficki
- 8.2. Topór T-kształtny z poroża, Krzecko, pow. świdwiński
- 8.3. Siekierka walcowata typu Oringe, Tanowo, pow. policki
- 8.4. Zbiór wyrobów krzemiennych, Tanowo, pow. policki
- 8.5. Zbiór fragmentów naczyń ceramicznych, Tanowo, pow. policki



Ciosak z Wełtynia/Chwarstnicy – eksponat nr 8.1 (fot. K. Gołębiowska, N. Laskowska)

Część II. Neolit (~5300–2000 BC)

Wyjście z Edenu (~5300–2000 BC)

Jedną z kolebek cywilizacji neolitycznej były tereny bliskowschodnie. Ludność rolnicza migrująca stamtąd na kontynent europejski w VII tysiącleciu BC zainicjowała proces zmiany dotychczasowego systemu gospodarowania (neolityzację) w Europie, najpierw w jej południowo-wschodniej części, a następnie w zachodniej i północnej. W połowie VI tysiąclecia BC wspólnoty rolniczo-hodowlane wywodzące się z dorzecza środkowego Dunaju zajęły duże obszary Niżu Środkowoeuropejskiego, a w 2. połowie VI tysiąclecia BC – Pomorze. W ciągu niemal trzech i pół tysiąca lat ziemie te zamieszkiwały społeczności tworzące kolejne neolityczne kultury archeologiczne, których nazwy wywodzą się od charakterystycznych form naczyń glinianych lub sposobów ich zdobienia.

Pierwsze grupy rolników na Pomorzu – kultura ceramiki wstęgowej rytej (9.1) – sięgały korzeniami do tradycji naddunajskich. Zajęły niemal wyłącznie enklawy o najkorzystniejszych warunkach naturalnych do uprawy i hodowli w nadodrzańskiej części regionu. Zbliżony zasięg miało w V tysiącleciu BC osadnictwo ugrupowań z późną ceramiką wstęgową (9.2), powiązanych kulturowo z obszarami położonymi na południe i zachód od Pomorza.



Zasięgi osadnictwa głównych społeczności neolitycznych występujących na Pomorzu: kultury z ceramiką wstęgową (1), kultura pucharów lejkowatych (2), kultura amfor kulistych (3), kultura ceramiki sznurowej (4) (rys. K. Kowalski)

W tym czasie część miejscowych społeczności zbieracko-łowieckich przyswoiła niektóre elementy nowości, w tym umiejętność wytwarzania naczyń glinianych (witryna 8). W schyłkowych wiekach V tysiąclecia BC uczestniczyły one w kształtowaniu się kultury pucharów lejkowatych (9.3). W efekcie adaptacji kolejnych wzorców neolitycznych, a także lepszego dostosowania elementów gospodarki wytwórczej do warunków miejscowego środowiska w 1. połowie IV tysiąclecia ludność związana z tą kulturą zajęła duże obszary Niżu Europejskiego i południowej Skandynawii, a ziemie pomorskie znalazły się na pograniczu wpływów różnych jej grup regionalnych.

Około połowy IV tysiąclecia BC, w okresie dominacji osadnictwa związanego z pucharami lejkowatymi, na obszarach niżowych pomiędzy dorzeczami Wisły i Łaby wykryła się kultura amfor kulistych (9.4), której ludność specjalizowała się w hodowli bydła. W jej powstaniu mieli udział epigoni miejscowych społeczności naddunajskich. Pomorze jest uważane za kolebkę tego ugrupowania, które przez kilka stuleci współistniało z kulturą pucharów lejkowatych.

W pierwszej ćwierci III tysiąclecia BC w rejonie dolnego biegu Odry pojawiły się społeczności pasterskie wywodzące się z kręgu kultur z ceramiką sznurową (9.5). Geneza tego kompleksu kulturowego na obszarach europejskich nie została jednoznacznie rozwiązana. Z biegiem czasu przedstawiciele kultury ceramiki sznurowej zasymilowali miejscową ludność, tworząc regionalne wspólnoty. Również na Pomorzu około połowy III tysiąclecia BC powstało lokalne ugrupowanie, które w następnych stuleciach weszło w orbitę oddziaływania cywilizacji wczesnej epoki brązu.

Ekspozyty:

9.1. Naczynie gliniane, Wierzchłód, pow. stargardzki

9.2. Naczynie gliniane, Pyrzyce, pow. pyrzycki

9.3. Naczynie gliniane, Brzesko, pow. pyrzycki

9.4. Naczynie gliniane, Mierzyn, pow. policki

9.5. Naczynie gliniane, Nowe Warpno, pow. policki

Od ziarna do chleba (~5300–2000 BC)

Upowszechnienie systemu gospodarki opartej na świadomym wytwarzaniu żywności było poprzedzone długotrwałym procesem udomowiania niektórych gatunków dzikich zwierząt oraz doboru i modyfikacji roślin przeznaczanych do wysiewu i rozsady. Przeniesiony na grunt europejski bliskowschodni model zagospodarowania zasobów przyrody i podporządkowania świata natury potrzebom człowieka wyznaczył kierunek zmian dokonujących się w kolejnych tysiącleciach. Z biegiem czasu w różnicowanych warunkach środowiskowych kolejne społeczności neolityczne wypracowywały własne, odmienne formy rolnictwa.

Gospodarka produkcyjna ludów neolitycznych, które zamieszkiwały ziemie pomorskie pomiędzy 2. połową VI a początkiem II tysiąclecia BC, rozwijała się w różnych kierunkach, a niekiedy prowadziła do powstawania specjalizacji w określonej dziedzinie. Działalność najbardziej zbliżoną do wyjściowego modelu bliskowschodniego, opartą na uprawie roślin i hodowli zwierząt w rejonach występowania najurodzajniejszych gleb, prowadziła ludność z kręgu kultur z ceramiką wstęgową, która zasiedliła enklawy czarnych i brunatnych ziem pomorskich. Zrównoważony uprawowo-hodowlany charakter gospodarki reprezentowały także społeczności kultury

pucharów lejkowatych, które jednak przełamały barierę środowiskową i zajęły znacznie rozleglejszą ekumenę obejmującą tereny mniej urodzajne, niezagospodarowane przez pierwszych rolników. Osadnicy tych starszych kompleksów kulturowych prowadzili podobny osiadły tryb życia, często w osiedlach z trwałą zabudową. Społeczności młodszych ugrupowań neolitycznych, z amforami kulistymi i ceramiką sznurową, były w znacznie większym stopniu nastawione na hodowlę zwierząt, przy czym ludność kultury ceramiki sznurowej trudniła się gospodarką w typie pasterkim, prowadząc nomadyczny tryb życia.



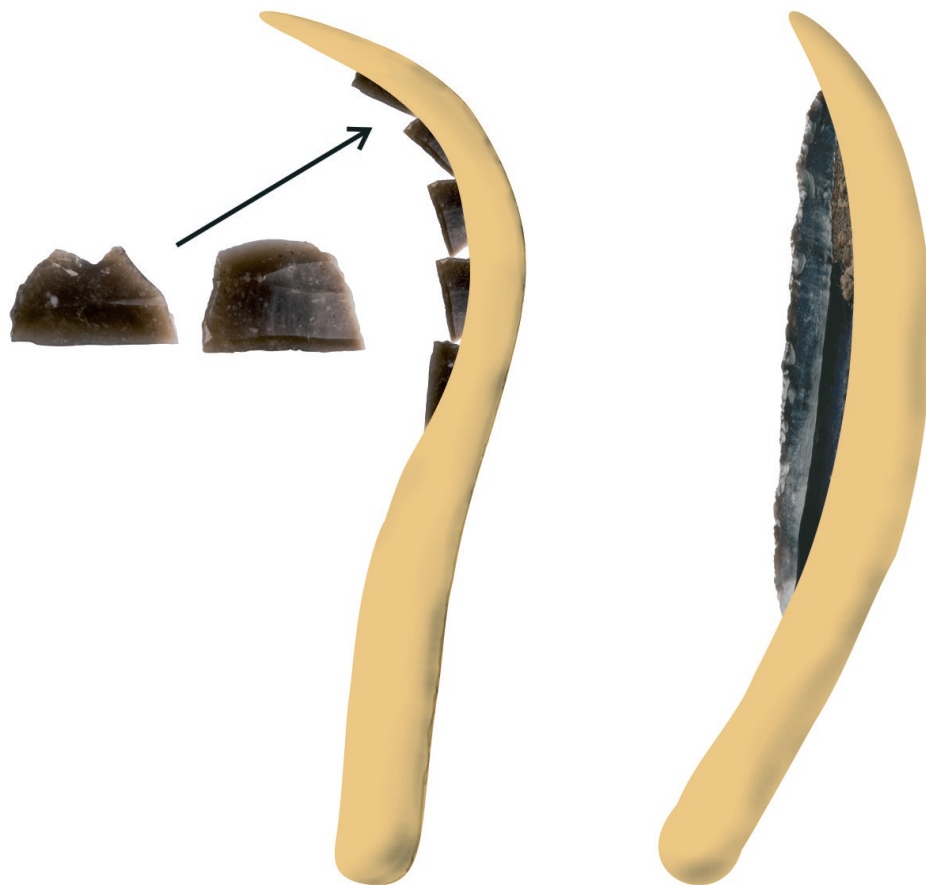
Rekonstrukcja osady pierwszych rolników na Pomorzu (wg T. Wiślańskiego i E. Nawrołskiej – rys. L. Kopczyński)

Wśród materialnych pozostałości pomorskich kultur neolitycznych występują przedmioty poświadczające zajęcia związane z uprawą roli oraz zbiorami i przetwórstwem roślin hodowlanych. Są wśród nich narzędzia, które mogły być stosowane przy przygotowaniu ziemi pod zasiew (10.1) i narzędzia żniwne (10.2–5). Niekiedy na ceramice pochodzącej z osiedli najstarszych rolników są widoczne odciski ziaren zbóż i roślin strączkowych oraz sieczki (10.6–8). Do rozdrabniania ziaren służyły rozcieracze i kamienie żarnowe (10.9,10), do przechowywania płodów rolnych wykorzystywano m.in. naczynia gliniane (10.11).

Z osad ludności neolitycznej z terenu Pomorza pochodzi wiele szczątków poświadczających wszechstronne wykorzystywanie zwierząt hodowlanych, nie tylko do produkcji mięsa, mleka i skór (10.12). Z kości wytwarzano narzędzia przeznaczone do prac rolniczych i gospodarskich (10.13,14). Wielorako (10.17,18, także 18.1), ale w mniejszym stopniu pożytkowano także upolowaną zwierzynę dziką (10.15,16).

Społeczeństwa neolityczne kompleksowo korzystały z lokalnych zasobów surowców niezbędnych do produkcji narzędzi, przyborów i ozdób. Wytworzyły też rozległą sieć kontaktów dalekosiężnych, o czym świadczy obecność przedmiotów wykonanych

z surowców niewystępujących na Pomorzu. Są wśród nich wyroby z krzemienia jurajskiego (10.19) i pasiastego (10.20), których złoża występują w Polsce południowo-wschodniej, ze skał z rejonów podsudeckich (10.21), a także ozdoba wykonana z muszli zawiaśnika (18.1), małża żyjącego w północno-wschodnich wodach Morza Śródziemnego. Obecność tego typu ozdób jest świadectwem funkcjonowania najstarszej dalekosiężnej sieci wymiany dóbr prestiżowych w pradziejach Europy.



Rekonstrukcja formy sierpów społeczności neolitycznych z Pomorza (rys. K. Kowalski)

Eksponaty:

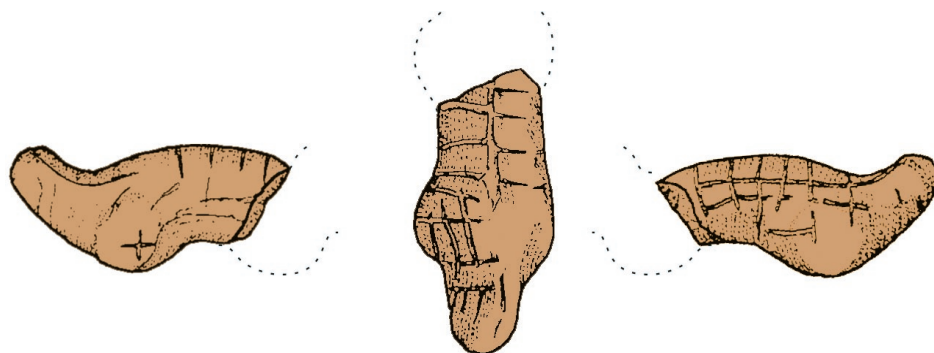
- 10.1. „Radlica” kamienna, Strzyżno, pow. stargardzki
- 10.2. Sierpak krzemienisty, Żuków, pow. pyrzycki
- 10.3. Sierpak krzemienisty, Żalęcino, pow. stargardzki
- 10.4. Sierpiec krzemienisty, Miedwiecko (Zieleniewo), pow. stargardzki
- 10.5. Sierp krzemienisty, Police, pow. policki
- 10.6. Fragment ceramiki, Żalęcino, pow. stargardzki
- 10.7. Fragment ceramiki, Kosin, pow. pyrzycki
- 10.8. Fragment ceramiki, Żółwia Błoc, pow. goleniowski

- 10.9. Żarno kamienne (fragment), Skalin, pow. stargardzki
- 10.10. Rozcieracz kamienny, Miedwiecko (Zieleniewo), pow. stargardzki
- 10.11. Naczynie gliniane, Ustowo, pow. policki
- 10.12. Fragment ceramiki, Żalęcino, pow. stargardzki
- 10.13. Dłuto kościane, Ustowo, pow. policki
- 10.14. Szydło kościane, Ustowo, pow. policki
- 10.15. Grocik krzemienisty, Miedwiecko (Zieleniewo), pow. stargardzki
- 10.16. Grocik krzemienisty, Słonowice, pow. świdwiński
- 10.17. Narzędzie z poroża, Ustowo, pow. policki
- 10.18. Topór z poroża, Szczecin, pow. Szczecin
- 10.19. Półsurowiec i odpady krzemienne, Żalęcino, pow. stargardzki
- 10.20. Siekiera krzemienista, Rębowo, pow. słupski
- 10.21. Siekiera kamienna, Gołańcz Pomorska, pow. gryficki

Wzory kultury (~5300–2000 BC)

Zmiany stylu życia zachodzące w neolicie wiązały się z rozwojem tradycyjnych umiejętności i pojawianiem się nowych wynikających z doświadczenia i różnorodnych potrzeb. Wraz ze stabilizacją trybu życia zaistniała konieczność gromadzenia oraz przechowywania dobytku, a wytwórczość narzędzi i przyborów niezbędnych w codzienności bazowała na miejscowych surowcach organicznych oraz mineralnych dostępnych na powierzchni i wydobywanych metodami górniczymi.

Jednym z podstawowych osiągnięć społeczności neolitycznych była umiejętność obróbki gliny – lepienia z niej naczyń i ich utrwalania w efekcie wypału. Gлина jako surowiec plastyczny pozwalała na formowanie rozmaitych kształtów, niekiedy nawiązujących do pojemników z surowców organicznych, dawała także możliwość efektownego zdobienia powierzchni. Naczynia ceramiczne wykorzystywane były w gospodarstwach domowych wszechstronnie – do przechowywania, gotowania i jako zastawa stołowa (11.1–4). Podobna lub taka sama ceramika była wstawiana do grobów w charakterze darów lub wyposażenia zmarłych (11.5–10). Z gliny wyrabiano też przedmioty specjalnego przeznaczenia, takie jak lampki, sita, misy przędzalnicze, łyżki (11.11), związane z przędzalnictwem przęśliki (11.12) i szpulki (11.13), a także ozdoby i figurki plastyczne.



Gliniana figurka zoomorficzna najstarszych społeczności rolniczych na Pomorzu (wg rysunku w dokumentacji z badań T. Wiślańskiego w Żalęcinie) (rys. K. Kowalski)



Sposoby osadzania narzędzi kamiennych i krzemienych (rys. K. Kowalski)

W okresie neolitu wzrosło znaczenie wytwórczości kamieniarskiej. Rozwinęły się techniki obróbki kamienia, w tym związane z wierceniem otworów i gładzeniem powierzchni (12.18–23). Takimi metodami wykonywano przede wszystkim topory (12.1–13), siekiery (12.14), motyki (12.15,16) i dłuta (12.17). Gładzonymi narzędziami kamiennymi do obróbki drewna i prac ziemnych powszechnie posługiwała się już ludność kultur z ceramiką wstęgową (12.1,2,15,16,21). W inwentarzach młodszych społeczności neolitycznych – pucharów lejkowatych, amfor kulistych i ceramiki sznurowej – rozpowszechniły się rozmaite formy toporów bojowych (12.3–13). Często były to przedmioty prestiżowe, wzorowane na najstarszych toporach i czekanach metalowych wykonanych z miedzi. Same wyroby miedziane – znane ze znalezisk siekier i czekana – pojawiły się na Pomorzu około połowy IV tysiąclecia BC.



Najstarsze przedmioty metalowe odkryte na Pomorzu – miedziany czekan i siekiera ze Szczecina-Śmierdniczy (ilustracja na podstawie zdjęcia z lat 30. XX w.)

Do umiejętności o bardzo długiej tradycji należy wytwórczość narzędzi krzemienianych, która w neolicie została wzbogacona o nowe formy oraz technikę gładzenia. Obróbkę krzemienia wśród społeczności z ceramiką wstęgową osiadłych na Pomorzu w 2. połowie VI i V tysiącleciu BC charakteryzowała dominacja niewielkich narzędzi do zeszkrobывania, cięcia czy przebijania (13.20,22,24), wykonywanych z wiórów i odłupków odbijanych z uprzednio przygotowanych brył surowca.

W IV tysiącleciu BC w krzemieniarstwie społeczności neolitycznych związanych z kulturą pucharów lejkowatych obok dotychczasowej produkcji małych narzędzi do skrobania i cięcia (13.21,23) rozwinęły się techniki wytwarzania dużych narzędzi wielościennych, przede wszystkim siekier (13.1–5) i ciosów (13.13), o powierzchniach wykańczanych szlifowaniem. Takie narzędzia zdecydowanie lepiej sprawdzały się w ścinaniu drzew i obróbce drewna. Produkcja siekier, ciosów i dłut o szlifowanych powierzchniach upowszechniła się w wytwórczości krzemiennej ludności kultur amfor kulistych oraz ceramiki sznurowej (13.6–12) i przetrwała aż do wczesnych okresów epoki brązu. W późnych fazach neolitu upowszechniły się również formy dużych grotów, sztyletów (13.17) i sierpów (13.18,19), a także małych, trójkątnych i sercowatych grocików do strzał (13.16).

Ludność wczesnorolnicza wytwarzała szereg narzędzi w typie motyk, kilofów i toporów (14.1–3), a także dłut (14.4) i szydeł (14.5,6) z poroża i kości. Wśród toporów występowały formy podobne do używanych już przez społeczności zbieracko-łowicze (14.1), a także narzędzia naśladujące topory kamienne (14.2,3).

Jednym z surowców szczególnie pożądanym przez neolityczną ludność Pomorza był bursztyn, z którego wykonywano ozdoby (15.1). Użytkowany już wcześniej przez społeczności zbieracko-łowicze, był wykorzystywany w kulturze pucharów lejkowatych, amfor kulistych (18.2) i ceramiki sznurowej (18.6). Ozdoby wykonywano również z innych surowców, np. z muszli (18.1). Niekiedy można je łączyć z kulturą symboliczną (18.2 – zawieszka w formie przypominającej labrys). Związek z kulturą duchową wykazują także inne wyroby społeczności neolitycznych, jak naczynia gliniane, topory kamienne, siekiery, grociki i sztylety krzemienne umieszczane w grobach lub składane w specjalnych miejscach.

Ekspozyty:

- 11.1. Naczynie gliniane, Rzepnowo, pow. pyrzycki
- 11.2. Naczynie gliniane, Nowe Objezierze, pow. gryfiński
- 11.3. Naczynie gliniane, Kosin, pow. pyrzycki
- 11.4. Naczynie gliniane, Szczecin Radolin, pow. Szczecin
- 11.5. Naczynie gliniane, Borzęcin, pow. gryficki
- 11.6. Naczynie gliniane, Mierzyn, pow. policki
- 11.7. Naczynie gliniane, Kartlewo, pow. świdwiński
- 11.8. Naczynie gliniane, Bardy, pow. kołobrzeski
- 11.9. Naczynie gliniane, Dębogóra, pow. gryfiński
- 11.10. Naczynie gliniane, Żdżary, pow. gołeniewski
- 11.11. Łyżka gliniana, Żalęcino, pow. stargardzki
- 11.12. Przędzlik gliniany, Ustowo, pow. policki
- 11.13. „Szpulka” gliniana, Ustowo, pow. policki
- 12.1. Topór kamienny, Baniewice, pow. gryfiński
- 12.2. Topór kamienny, Rogowo, pow. stargardzki
- 12.3. Topór kamienny, Brzózki, pow. policki
- 12.4. Topór kamienny, Szczecin, pow. Szczecin
- 12.5. Topór kamienny, Lubczyna, pow. gołeniewski
- 12.6. Topór kamienny, Włodarka, pow. gryficki
- 12.7. Topór kamienny, Wlewo, pow. gryficki
- 12.8. Topór kamienny, Wysoka Gryfińska, pow. gryfiński
- 12.9. Topór kamienny, Suchań, pow. stargardzki
- 12.10. Topór kamienny, Chełm Gryficki, pow. gryficki
- 12.11. Topór kamienny, Stąjsino, pow. gołeniewski
- 12.12. Topór kamienny, Dzwonowo, pow. stargardzki

- 12.13. Topór kamienny, Morzyca, pow. stargardzki
- 12.14. Siekiera kamienna, Ustowo, pow. policki
- 12.15. Motyka kamienna, Żeliszawiec, pow. gryfiński
- 12.16. Motyka kamienna, Rzepnowo, pow. pyrzycki
- 12.17. Dłuto kamienne, Swochowo, pow. pyrzycki
- 12.18. Topór kamienny – półwytwór, Kłęby, pow. kamieński
- 12.19. Topór kamienny – półwytwór, Szczecin-Klęskowo, pow. Szczecin
- 12.20. Topór kamienny – półwytwór, Szczecin, pow. Szczecin
- 12.21. Topór kamienny, Ostroróg, pow. drawski
- 12.22. Topór kamienny, Parsów, pow. pyrzycki
- 12.23. Topór kamienny, Załom, pow. goleniowski
- 13.1. Siekiera krzemienista, Leśno Górne, pow. policki
- 13.2. Siekiera krzemienista, Słonowice, pow. świdwiński
- 13.3. Siekiera krzemienista, Trzechel, pow. goleniowski
- 13.4. Siekiera krzemienista, Międzyzdroje, pow. kamieński
- 13.5. Siekiera krzemienista, Żuków, pow. pyrzycki
- 13.6. Siekiera krzemienista, Kartlewo, pow. świdwiński
- 13.7. Siekiera krzemienista, Dębogóra, pow. gryfiński
- 13.8. Siekiera krzemienista, Stary Chwalim, pow. szczecinecki
- 13.9. Siekiera krzemienista, Świeszyno, pow. koszaliński
- 13.10. Siekiera krzemienista, Wierzbęcin, pow. goleniowski
- 13.11. Siekiera krzemienista, Daszewo, pow. białogardzki
- 13.12. Siekiera krzemienista, Kołacz, pow. świdwiński
- 13.13. Ciośla krzemienista, Miedwiecko (Zieleniewo), pow. stargardzki
- 13.14. Dłuto krzemienne, Parsów, pow. pyrzycki
- 13.15. Dłuto krzemienne, Chrzęszczewo, pow. kamieński
- 13.16. Grociki krzemienne, Żeliszawiec, pow. gryfiński
- 13.17. Płoszcze krzemienne, Parsów, pow. pyrzycki
- 13.18. Sierp krzemienisty, Oćwieka, pow. pyrzycki
- 13.19. Sierp krzemienisty, Parsów, pow. pyrzycki
- 13.20. Drapacz krzemienisty, Żalęcino, pow. stargardzki
- 13.21. Drapacz krzemienisty, Cedynia, pow. gryfiński
- 13.22. Półtylczak krzemienisty, Żalęcino, pow. stargardzki
- 13.23. Wiórowiec krzemienisty, Rybionek, pow. stargardzki
- 13.24. Przekłuwacz krzemienisty, Żalęcino, pow. stargardzki
- 14.1. Topór z poroża, Stepnica, pow. goleniowski
- 14.2. Topór z poroża, Szczecin-Podjuchy, pow. Szczecin
- 14.3. Topór z poroża, Wolin, pow. kamieński
- 14.4. Dłuto kościane, Ustowo, pow. policki
- 14.5. Szydło kościane, Ustowo, pow. policki
- 14.6. Szydło kościane, Cedynia, pow. gryfiński
- 15.1. Zawieszka bursztynowa, Słonowice, pow. świdwiński

Mieć i być (~5300–2000 BC)

Gromadzenie różnych przedmiotów i ich celowe składanie w izolowanych miejscach, niekiedy o specjalnych walorach, miało u ludów neolitycznych wielowymiarowe znaczenie. Mogło wynikać z pobudek ekonomicznych, społecznych lub wierzeniowych. Depozyty można interpretować jako składy, skarby, a nawet dary i ofiary.

Z Pomorza pochodzi kilkanaście znalezisk gromadnych z młodszej epoki kamienia. Przeważają wśród nich zespoły narzędzi z surowców skalnych należące do społeczności neolitycznych z różnych kręgów kulturowych. Najstarsze z nich zawierające motyki i topory kamienne pozostawiła ludność z kręgu kultur naddunajskich. Najlichnieszczą grupą są depozyty złożone z pary lub kilku siekier krzemienych, które należały do społeczności kultury pucharów lejkowatych (16.2). Występują również zespoły, które obok siekier zawierały inne wyroby krzemienne (16.1).

Przedmioty te deponowano w różnych miejscach, niekiedy pod głazem lub usypiskiem kamieni (16.1). Interpretacja tego typu znalezisk, określanych też mianem skarbów, nie zawsze jest jednoznaczna. Niektóre stanowiły składy przygotowanych, ale jeszcze nieoszlifowanych narzędzi, które pochodziły z odległych terenów zasobnych w odpowiedni surowiec krzemieny (16.3), takich jak wyspa Rugia. Inne można wiązać z kulturą symboliczną, choćby ze względu na intencjonalny układ przedmiotów, np. siekier wbitych w ziemię po okręgu.

Znane są także znaleziska gromadne, które nie zostały złożone w celu ich późniejszego odzyskania. Należą do nich przedmioty zatopione w bagnach (16.4). W środowisku wodnym umieszczano również, jako dary wotywnie lub ofiarne, całe lub celowo uszkodzone naczynia gliniane (16.5).

Eksponaty:

16.1. *Depozyt wyrobów krzemienych, Bieczyno, pow. gryficki*

16.2. *Depozyt siekier krzemienych, Żórawie, pow. gryfiński*

16.3. *Depozyt siekier i ciosel krzemienych, Warnołęka, pow. policki*

16.4. *Depozyt siekier krzemienych, Węgorza, pow. goleniowski*

16.5. *Naczynie gliniane, Gozd, pow. koszaliński*

Groby olbrzymów (~5300–2000 BC)

Zmiany obrazu życia w młodszej epoce kamienia wiązały się m.in. z krystalizacją systemu wierzeń społeczności wczesnorolniczych. Jednym z przejawów kultury duchowej był stosunek do śmierci. Praktyki związane z chowaniem zmarłych wskazują, że śmierć była uważana za moment przejścia do innej lub kolejnej egzystencji. Poprzez obrzędy i dary zapewniano im przejście do nowego świata, dbano także o pamięć o nich, a zapewne również zabiegano o ich przychyłność i opiekę.

Najstarsze odkryte groby społeczności wczesnorolniczych na Pomorzu związane z ludnością kultur z ceramiką wstęgową znajdowały się w obrębie osiedli, na wzór praktyk z kręgu naddunajskiego. Późniejsze kultury neolityczne lokowały pojedyncze groby lub całe nekropole poza miejscami zamieszkania. Oddzielenie stref sepulkralnych od mieszkalnych wynikało zapewne nie tylko ze zmian w sferze duchowej. Jest także wyrazem tworzenia się wspólnot terytorialnych. Obecność dobrze widocznych grobowców i nekropolii mogła być swoistym znakiem dla członków

wspólnoty, a także przybyszów. Ma to szczególne znaczenie w przypadku monumentalnych budowli kamiennych – megalitów, które pojawiły się na Pomorzu w IV tysiącleciu BC. Ziemię pomorskie, które znalazły się w kręgu oddziaływania idei megalitycznej, obejmującej na kontynencie europejskim przede wszystkim zachodnią strefę Morza Śródziemnego oraz obszary nadatlantyckie i nadbałtyckie, były w tym czasie zamieszkiwane głównie przez społeczności kultury pucharów lejkowatych. Dominującą formą „grobowca olbrzymów” na Pomorzu, podobnie jak na sąsiednich Kujawach, są konstrukcje z wydłużonymi (trapezowatymi, trójkątnymi) nasypami i obstawami kamiennymi u podstawy, w których nie budowano osobnej komory na pochówek. Zazwyczaj ich długość osiągała kilkadziesiąt, wysokość zaś do czterech metrów. Użyte do ich budowy gązły mogły ważyć nawet kilka ton. Geneza takiego kształtu grobowców, „domów dla zmarłych”, jest wiązana z tradycją budowy długich chat w osiedlach społeczności z kręgu naddunajskiego.



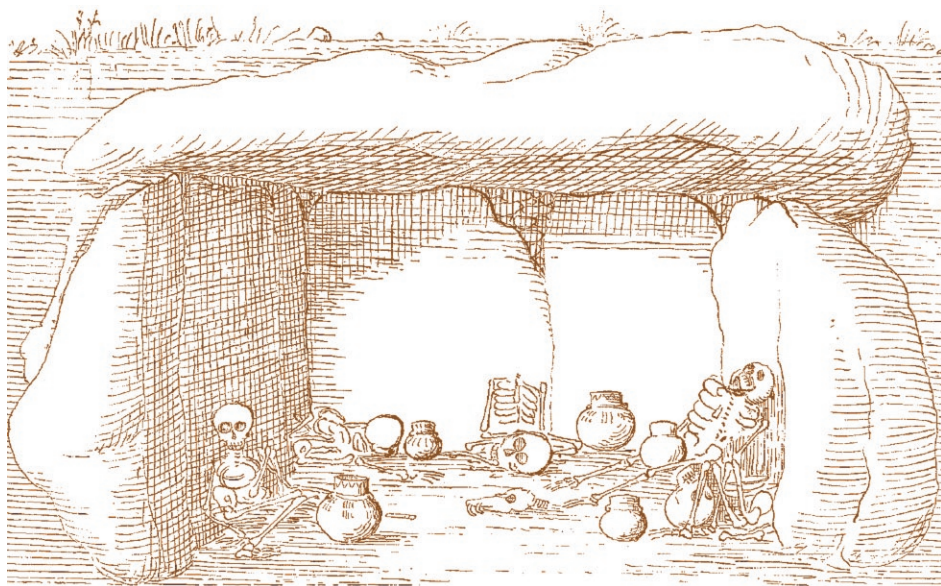
Megalit z Kręcewa w trakcie prac wykopaliskowych (wg dokumentacji z badań T. Wiślańskiego)

Umieszczanie pochówków w megalitach przyswoiła także ludność kultury amfor kulistych, która jednak budowała znacznie mniejsze grobowce w postaci wkopanych w ziemię skrzyń kamiennych (witryna 17). Wykorzystywała też megality kultury pucharów lejkowatych, umieszczając w nich własne pochówki (18.2).

Groby społeczności kultury ceramiki sznurowej zamieszkujących ziemię pomorskie w późnym neolicie to także konstrukcje kamienne w formie skrzyń i obwarowań. Zazwyczaj były to jednak niewielkie budowle, a pochówki częściej wkładano do

jam bez dodatkowych umocnień. Niekiedy stosowano również groby z nasypami w kształcie kolistych kurhanów.

Dominującym sposobem chowania ciał zmarłych w młodszej epoce kamienia był obrządek inhumacyjny. Kremacje stosowano rzadko. Pochówki wyposażano we wszelakiego typu dary, wśród których powszechnie występowały naczynia ceramiczne (17.1 i 18.1-5), a bardziej okazjonalnie ozdoby (18.1,2,5), narzędzia i broń (18.1,3,5). Zazwyczaj są to te same lub takie same przedmioty, jakie były używane za życia zmarłego. Bogactwo i skład wyposażenia grobowego było zróżnicowane. Pochówki wyróżniające się jakością i liczbą darów pojawiły się na Pomorzu wśród społeczności wiązanych z młodszą fazą kultur z ceramiką wstęgową (18.1). W środkowym i późnym neolicie w lepiej wyposażonych grobach pojawiają się ozdoby z bursztynu w formie zawieszek, niekiedy przypominające topór z podwójnym ostrzem (18.2), tarczkę lub dysk solarny (18.5). Narzędzia i broń najczęściej reprezentują wyroby kamienne i krzemienne, w tym przede wszystkim siekiery (18.3-5), dłuta (17.1), płoszcza i sztylety (18.3,5), a także topory bojowe, które są częstym elementem wyposażenia grobów ludności kultury ceramiki sznurowej (18.4).



Grobowiec z Rąbina (wg szkicu wykonanego przez A. Stubenraucha u schyłku XIX w.)

Ekspozyty:

- 17.1. Wyposażenie grobu kultury amfor kulistych, Rąbino, pow. świdwiński
- 18.1. Wyposażenie grobu młodszych kultur z cyklu naddunajskiego, Karsko, pow. pyrzycki
- 18.2. Wyposażenie grobu kultury pucharów lejkowatych i amfor kulistych, Dąbrówno, pow. słupski
- 18.3. Wyposażenie grobu kultury ceramiki sznurowej, Duchowo (Police), pow. policki
- 18.4. Wyposażenie grobu kultury ceramiki sznurowej, Szczecin-Zdroje, pow. Szczecin
- 18.5. Wyposażenie grobu kultury ceramiki sznurowej, Szczecin-Podjuchy, pow. Szczecin

SALA 2. OD EPOKI BRĄZU DO SCHYŁKU STAROŻYTNOŚCI (~2300 BC–600 AD)

W drugiej sali prezentowane są zabytki z okresu od ostatnich stuleci III tysiąclecia BC do schyłku VI wieku AD.

Pierwsza jej część jest poświęcona epoce brązu i wczesnej epoce żelaza (lata ok. 2300–400 BC). Zgromadzone eksponaty przybliżają rozmaite aspekty życia codziennego i kultury społeczności zamieszkujących obszar Pomorza na przestrzeni niemalże dwóch tysięcy lat. Znaleźiska grobowe dokumentują zmienność rytuałów pogrzebowych i przenikających się tradycji. Nie mniej interesujące są liczne skarby, bogate w różnorodne przedmioty z brązu, świadczące o powszechnym zainteresowaniu tym metalem i jego obróbką. Ozdobne drobiazgi ze złota i szkła wskazują na kontakty miejscowej ludności z odległymi obszarami, a wyrafinowane wyroby z brązu i gliny stanowią przykłady wysokich umiejętności ówczesnych wytwórców oraz ich poczucia estetyki. Wiele przedmiotów ma również znaczenie symboliczne, związane z wierzeniami.

Druga część sali jest poświęcona następującym po sobie okresom epoki żelaza: przedrzymskiemu, wpływów rzymskich i wędrowek ludów (lata ok. 400 BC–600 AD). Wyselekcjonowane na wystawę zabytki ukazują obrządek pogrzebowy, charakterystyczne formy ceramiki, uzbrojenia, ozdób i narzędzi reprezentujących kolejne kultury archeologiczne. Osobną kolekcję stanowią znaleźiska importów rzymskich i bizantyńskich.



Skarb ozdób brązowych z Gniewina – eksponat nr 29.17 (fot. K. Gołębiowska, N. Laskowska)

Część III. Od epoki brązu do wczesnej epoki żelaza (~2300–400 BC) Groby i symbole (~2300–1500 BC)

Czas trwania wczesnej epoki brązu na Pomorzu przypada na lata 2300–1500 BC. W tym okresie jeszcze długo była żywa stara, neolityczna tradycja. Zgodnie z jej regułami zmarłych grzebano niespalonych, chętnie wyposażano ich w broń i narzędzia z krzemienia (19.1–3), kamienne topory, bursztynowe amulety w formie zawieszek (19.2–4) symbolizujące bóstwa solarne oraz w naczynia gliniane, w dużej mierze niezdobione (19.1–4). Dopiero z upływem czasu w grobach zaczęto umieszczać także wyroby brązowe (19.5), rzadziej złote (19.6). Zjawisko powolnego przyswajania wyrobów z brązu obrazują zespoły zabytków pochodzące z trzech różnych grobów. Umieszczona poniżej grafika ukazuje natomiast szczegóły typowego pochówku z tych odległych czasów. Na Pomorzu dotychczas nie odkryto żadnej osady z początku epoki brązu, a znaleziska grobowe należą do nielicznych świadectw pozwalających zapoznać się z tym bardzo ciekawym okresem pradziejów.



Rekonstrukcja grobu z cmentarzyska z przetomu neolitu i epoki brązu w Barnisławiu (ok. 2300–2000 BC)
(rys. A. Rys)

Ekspozyty:

- 19.1. Wyposażenie grobu, Bielkowo, pow. stargardzki
- 19.2. Wyposażenie grobu, Barnisław, pow. policki
- 19.3. Wyposażenie grobu, Szczecin-Płonia, pow. Szczecin
- 19.4. Wyposażenie grobu, Szczecin-Płonia, pow. Szczecin
- 19.5. Wyposażenie grobu, Śliwin, pow. gryficki
- 19.6. Wyposażenie grobu, Barwice, pow. szczeciński

Nowe trendy (~2300–1500 BC)

We wczesnej epoce brązu na Pomorzu nadal chętnie posługiwano się surowcem kamiennym, którego obróbka była doskonale opanowana przez pokolenia ludzi zamieszkujących rozległe tereny Niziny Środkowoeuropejskiej. Świadectwem tych tradycyjnych zachowań są bez wątpienia sztylety krzemienne (20.11–15), które wzorowano na brązowych odpowiednikach (20.16), sierpy krzemienne (20.23) oraz topory kamienne (20.24). Napływ pierwszych wyrobów z brązu do strefy pomorskiej następował z ośrodków metalurgicznych kultury unietyckiej, której centra znajdowały się w Czechach, na Morawach, na Dolnym Śląsku i w Saksonii. Brąz dostawał się z tego kręgu kulturowego na obszary północne prawdopodobnie głównie dzięki handlowi bursztynem. Wśród wyrobów „unietyckich” dominowały charakterystyczne obręcze (20.5–10), które uważa się za rodzaj pieniądza przedmiotowego (tzw. płacidło) lub źródło surowca. Pod koniec wczesnej epoki brązu kultura unietycka zanikła pod wpływem ekspansji kręgu kultur mogiłowych, które przyniosły nowe idee także w metalurgii. Na Pomorzu w tym czasie dochodzi do kontaktów nie tylko z ośrodkami z południowej i południowo-zachodniej Europy, ale także ze strefy nordyjskiej. W wyniku tych związków pojawiają się bardziej wyrafinowane ozdoby ciała i stroju (20.1–3). Jednocześnie nie można wykluczyć powstawania miejscowych – pomorskich – warsztatów, w których jednak przeważała produkcja prostych przedmiotów obręczowych mających swoje pierwowzory w starszych unietyckich wyrobach.

Eksponaty:

- 20.1. Skarb brązowy, Domacyno, pow. białogardzki
- 20.2. Skarb brązowy, Bonin, pow. łobeski
- 20.3. Skarb brązowy, Babin, pow. pyrzycki
- 20.4. Skarb brązowy, Babin, pow. pyrzycki
- 20.5. Obręcz brązowa, Wołczyń, pow. gryfiński
- 20.6. Naszyjnik brązowy, Lekowo, pow. świdwiński
- 20.7. Obręcz brązowa, Stare Czarnowo, pow. gryfiński
- 20.8. Obręcz brązowa, Brudzewice, pow. stargardzki
- 20.9. Obręcz brązowa, Stargard-Kluczewo, pow. stargardzki
- 20.10. Naszyjnik brązowy, Babin, pow. pyrzycki
- 20.11. Sztylet krzemienisty, Gostyń, pow. kamieński
- 20.12. Krzemienne berło sztyletowe, Szczecin-Kłęskowo, pow. Szczecin
- 20.13. Krzemienne berło sztyletowe, Szczecin-Bukowo, pow. Szczecin
- 20.14. Sztylet krzemienisty, Pomorze Zachodnie
- 20.15. Sztylet krzemienisty, Chociwel, pow. stargardzki
- 20.16. Sztylet brązowy, Stargard, pow. stargardzki
- 20.17. Berło sztyletowe z brązu, Nowa Wieś Lęborska, pow. lęborski
- 20.18. Sztylet brązowy, Szczecin-Zdroje, pow. Szczecin
- 20.19. Sztylet brązowy, Gryfino, pow. gryfiński
- 20.20. Siekierka brązowa, Goleniów, pow. goleniowski
- 20.21. Siekierka brązowa, Szczecin-Klucz, pow. Szczecin
- 20.22. Siekierka brązowa, Ubiedrze, pow. koszaliński
- 20.23. Sierp krzemienisty, Benice, pow. kamieński
- 20.24. Toporek kamienny, Chlebowo, pow. stargardzki

Mogiły, popielnice i zagadkowe puszki (~1500–1100/1000 BC)

Pod koniec XVIII wieku BC w dorzeczu środkowego i górnego Dunaju pojawiły się pasterskie plemiona z kręgu kultur mogiłowych. W ciągu starszej epoki brązu ich osadnictwo rozprzestrzeniło się na znacznych potłaciach Europy Środkowej i zaczęło oddziaływać również na strefę pomorską, co stało się widoczne szczególnie w obrzędku pogrzebowym. Ludność zamieszkująca w tym okresie Pomorze zakładała niewielkie cmentarzyska i miała w zwyczaju usypywanie, na wzór „mogiłowy”, ziemnych lub kamienno-ziemnych kurhanów (mogił) nad pochówkami złożonymi w jamach. Preferowano szkieletowy obrządek pogrzebowy, a do grobów wkładano głównie wyroby z brązu: broń oraz rozmaite ozdoby (21.1). Istotne zmiany w sposobach chowania zmarłych zaczęły następować w środkowym okresie epoki brązu (po ok. 1200 BC) wraz z ekspansją kultury łużyckiej należącej do plemion wielkiego kręgu pól popielnicowych. Na cmentarzyskach zapanował birytualizm: obok pochówków szkieletowych zaczęły się pojawiać także groby ciałopalne bezpopielnicowe i – coraz częściej – popielnicowe. Obok kurhanów zakładano groby płaskie, a dary grobowe stanowiły nie tylko przedmioty z brązu, ale także naczynia gliniane (21.3), niekiedy zdobione charakterystycznymi dla tego okresu guzami (21.2).

Ciekawym zjawiskiem występującym w starszej i środkowej epoce brązu na Pomorzu Zachodnim były ozdobne puszkki brązowe (21.6), które uważane są za import „nordyjski”. Przedmioty te, wypełnione niewielkimi wyrobami spiralnymi ze złotych drucików lub ich fragmentami (21.5, 21.6), umieszczano przy dużych głazach lub w wodzie. Składano je zapewne w ofierze bóstwom, być może solarnym lub akwaticznym.



Pomietów, gm. Dolice, stanowisko 25. Grób ciałopalny (obiekt 38): A – obiekt w trakcie eksploracji, B – zbliżenie na naczynie dekorowane guzami; środkowa epoka brązu (ok. 1300–1000 BC) (wg dokumentacji z badań)

Ekspozaty:

- 21.1. Wyposażenie grobu, Kukułowo, pow. kamieński
- 21.2. Wyposażenie grobów, Pomietów, pow. stargardzki
- 21.3. Wyposażenie grobu, Trzebiatów-Ostrowice, pow. gryficki
- 21.4. Złote spiralki, Trzebiatów, pow. gryficki
- 21.5. Złote spiralki, Rynica, pow. gryfiński
- 21.6. Skarb przedmiotów złotych i brązowych, Swochowo, pow. pyrzycki

Między brązem a gliną (~1500–1100/1000 BC)

Starsza i środkowa epoka brązu (ok. 1500–1100 BC) to okres wzmożonego napływu wyrobów brązowych na obszar Pomorza z wysoko rozwiniętych ośrodków metalurgicznych związanych z kręgiem kultur mogiłowych oraz kręgiem nordyjskim. Pod wpływem tych ośrodków w strefie pomorskiej dochodzi także do rozwoju miejscowych warsztatów. Synonimem lokalnej metalurgii stały się bez wątpienia wisiorki rożkowate (22.7) z tzw. białego brązu (z dużym dodatkiem cyny), znane tylko z Pomorza Zachodniego. Prezentowane brązowe ozdoby ciała i stroju (22.8–18) stanowią mieszankę wzorców odzwierciedlających wyroby z odległych rejonów południa i północny Europy. Zabytki te ukazują nie tylko umiejętności wytwórcze, ale także koncepcje zdobnicze będące wyrazem symboliki nieznanych nam bliżej idei związanych z religią i wierzeniami, które spajały ówczesnie żyjące społeczności.

Na tle zabytków brązowych z tego okresu bardzo nieliczną, ale interesującą kategorię znalezisk stanowią naczynia gliniane. W charakterystycznych formach na „nóżkach” (22.1,3,4,6) widoczne są nawiązania do naczyń występujących w odległej Kotlinie Karpackiej. Z tego samego kierunku wywodzą się także efektowne naczynia guzowe (22.2).

Ekspozyty:

- 22.1. Naczynia gliniane, Brzeźniak, pow. łobeski
- 22.2. Naczynie gliniane, Trzebiatów-Ostrowice, pow. gryficki
- 22.3. Naczynie gliniane, Czarnowęsy, pow. białogardzki
- 22.4. Naczynia gliniane, Barniśław, pow. policki
- 22.5. Naczynie gliniane, Swochowo, pow. pyrzycki
- 22.6. Naczynie gliniane, Wysiedle, pow. łobeski
- 22.7. Kolia z białego brązu, Brzeźniak, pow. łobeski
- 22.8. Naszyjniki brązowe, Czarnówko, pow. gryfiński
- 22.9. Bransolety brązowe, Wierzbiczin, pow. goleniowski
- 22.10. Bransolety brązowe, Wysiedle, pow. łobeski
- 22.11. Naramienniki brązowe, Mołdawin, pow. łobeski
- 22.12. Bransolety brązowe, Nieborowo, pow. pyrzycki
- 22.13. Szpila brązowa, Pyrzyce, pow. pyrzycki
- 22.14. Szpila brązowa, Pieszcz, pow. stawieński
- 22.15. Szpila brązowa, Brzeźniak, pow. łobeski
- 22.16. Szpila brązowa, Kamień Pomorski, pow. kamieński
- 22.17. Szpila brązowa, Odra w okolicy Schwedt, Lkr. Uckermark
- 22.18. Szpila brązowa, Szczecin, pow. Szczecin

Insygnia władzy i nie tylko (~1500–1100/1000 BC)

Osadnictwo kultur mogiłowych na Pomorzu rozpoznane jest wyłącznie na podstawie cmentarzysk, skarbów oraz znalezisk pojedynczych. Osady jak dotychczas nie zostały odkryte, co oczywiście nie świadczy o ich zupełnym braku. Tak jak na innych terenach zajętych przez plemiona mogiłowe, tak i tu hodowla najpewniej dominowała nad uprawą roli. Pasterski tryb życia powodował częste przemieszczanie się z miejsca na miejsce, co nie sprzyjało zakładaniu długotrwałych osiedli. Stabilizacja osadnictwa i wzrost znaczenia uprawy roślin następowały stopniowo. Zjawisko to pośrednio jest widoczne w znaleziskach brązowych sierpów – narzędzi

źniwnych służących do ścinania zbóż (23.6–8). Obok chowu zwierząt i rozwijającego się rolnictwa te półkoczownicze społeczności znały się także na metalurgii brązu i obróbce kamienia.

Spora liczba odkrywanej na Pomorzu broni z tego około pięćsetletniego okresu (ok. 1500–1000 BC) wskazuje, że był to także czas niepokojów. Ważną grupę społeczną musieli stanowić wojownicy uzbrojeni w sztylety (23.9,10), miecze (23.14–16) oraz włócznie (23.11,12) i siekierki (23.2–5), które obok przydatności do obróbki drewna miały także duży potencjał bojowy. Podobnie buławki kamienne (23.1) mogły być wykorzystywane do walki i mieć jednocześnie znaczenie insygnialne (symbolu władzy).



Rekonstrukcja uchwytu buławki kamiennej z Żeliszawca (rys. A. Ryś, fot. K. Gołębiowska, N. Laskowska)

Ekspozyty:

- 23.1. Buławka kamienna, Żeliszewiec, pow. gryfiński
- 23.2. Siekierka brązowa, Odra w okolicy Gryfina, pow. gryfiński
- 23.3. Siekierka brązowa, Zielin, pow. bytowski
- 23.4. Siekierka brązowa, Ognica, pow. gryfiński
- 23.5. Siekierka brązowa, Kołacz, pow. świdwiński
- 23.6. Sierp brązowy, Jarszewo, pow. kamieński
- 23.7. Sierpy brązowe, Czarnówko, pow. gryfiński
- 23.8. Sierpy brązowe, Binowo, pow. gryfiński
- 23.9. Sztylet brązowy, Starogard Łobeski, pow. łobeski
- 23.10. Sztylet brązowy z Odry, Ognica, pow. gryfiński
- 23.11. Grot brązowy, Krzywice, pow. goleniowski
- 23.12. Grot brązowy, Wierzbiczin, pow. goleniowski
- 23.13. Nóż brązowy, Nowe Chrapowo, pow. pyrzycki
- 23.14. Miecz brązowy, Margowo, pow. kamieński
- 23.15. Miecz brązowy, Szczecin-Podjuchy, pow. Szczecin
- 23.16. Miecz brązowy, Dalewo, pow. stargardzki

Grzechotki i inne symbole (~1100/1000–450 BC)

Społeczności kultury łużyckiej, wywodzące się z rolniczych plemion wielkiego kręgu pól popielnicowych osiadłych na Niżu Europejskim, zadomowiły się na dobre na Pomorzu w młodszej epoce brązu i wczesnej epoce żelaza (ok. 1100–600/500 r. BC). Cechowało je zamiłowanie do wytwarzania rozmaitych przedmiotów o szczególnym znaczeniu. Na podstawie sztuki plastycznej epoki brązu i wczesnej epoki żelaza oraz zawartej w niej symboliki można prześledzić pewne aspekty religijne powiązane z wierzeniami i praktykami kultowymi tej ludności.



Wózek z Brzeźniaka (zdjęcie archiwalne)

Znaleziska wózków zaprzężonych w ptaki wodne (24.1) symbolizują zwyczaj przewożenia na miejsce pochówku osób wysoko postawionych w hierarchii społecznej. Wózek jest odniesieniem do apollińskiego wozu słonecznego, będącego wyrazem rozpowszechnionego w kulturze tużyckiej kultu solarnego (słońce postrzegane jako bóstwo). Ptak w sztuce pradziejowej miał natomiast znaczenie kultowo-magiczne. Podobnie grzechotki (24.7,8) odkrywane na cmentarzyskach czy osadach spełniały funkcje ochronne (amuletów), towarzyszyły obrzędom i rytuałom, np. pogrzebowym, ku czci bóstw, leczniczym. Z tzw. obrzędami przejścia wiążą się również znajdujące w grobach naczynia w kształcie butów (24.6). Brzytwy (24.12–16) z główkami koni, ptaków, z przedstawieniami łodzi, wody, mandali, statków, ciał niebieskich czy ryb interpretowane są także jako przedmioty rytualne, odnoszące się do kultu solarnego i akwaticznego (bóstw wodnych). Zdobione toporki z poroża jelenia (24.10,11) dowodzą natomiast szczególnej – kultowej – roli tego zwierzęcia pod koniec epoki brązu i w okresie halsztackim.

Eksponaty:

- 24.1. Wózek kultowy, Brzeźniak, pow. łobeski
- 24.2. Kółko gliniane, Mierzyn, pow. policki
- 24.3. Kółko gliniane, Szczecin-Niemierzyn, pow. Szczecin
- 24.4. Guz brązowy, Unieradz, pow. kołobrzeski
- 24.5. Naczynie brązowe, Dzwonowo, pow. stargardzki
- 24.6. Kopia glinianego buta, Wartin, Lkr. Uckermark
- 24.7. Grzechotki gliniane, Kiekrz, pow. Poznań
- 24.8. Grzechotka gliniana i dwa krążki kamienne, Kozielice, pow. pyrzycki
- 24.9. Krążki z piaskowca, Barniśław, pow. policki
- 24.10. Topór z poroża, Ukiernica, pow. pyrzycki
- 24.11. Topór z poroża, Rozwarowo, pow. kamieński
- 24.12. Skarb brązowy, Kiełpino, pow. gryficki
- 24.13. Brzytwa brązowa, Lubieszewo, pow. gryficki
- 24.14. Brzytwa brązowa, Mechowo, pow. kamieński
- 24.15. Brzytwa brązowa, Gacko, pow. kamieński
- 24.16. Brzytwa brązowa, Glinna/Żeliszawiec, pow. gryfiński

Wielkie pola popielnicowe (~1100/1000–450 BC)

Cechą charakterystyczną krajobrazu osadnictwa kultury łużyckiej, należącej do kręgu pól popielnicowych, stały się duże, płaskie cmentarzyska ciepłopalne liczące często setki grobów. Co ciekawe, w starszych fazach rozwojowych tej kultury przez jakiś czas utrzymywał się jeszcze zwyczaj usypywania kurhanów jako wyraz tradycji mogiłowej. Dominujące było jednak ciepłalenie. Skremowane szczątki kostne



Groby ludności kultury łużyckiej na Pomorzu – badania wykopaliskowe (wg dokumentacji z badań i publikacji M. Kaczmarka z 2015 r.)

umieszczano w glinianych urnach (25.1) lub bezpośrednio w ziemnych jamach grobowych. Pochówkom przeważnie towarzyszyły tzw. przystawki – gliniane naczynia, w których znajdowały się pokarmy przeznaczone na drogę pośmiertną lub składane w ofierze bóstwom. Do grobów wkładano także rozmaite przedmioty związane z codziennym życiem, czasami ozdoby i przybory toaletowe z brązu oraz przedmioty symboliczne. Mogiły często były zabezpieczane kamiennymi konstrukcjami mającymi formę bruków, mniejszych lub większych kopców czy obstaw zabezpieczających popielnice. Konstrukcje te wznoszono z tzw. otoczków – kamieni znajdujących na powierzchni ziemi.

Ekspozyty:

25.1. Popielnica gliniana, Wotchkowo, pow. policki

O przejawach sztuki (~1100/1000–450 BC)

W dobie osadnictwa kultury łużyckiej na Pomorzu zmienny był rozkwit brązownictwa. Wytwarzano narzędzia, broń oraz całe bogactwo ozdób, naczynia i przybory toaletowe. Znano nie tylko techniki odlewu, ale także kucia, rozciągania, rozklepywania metalu i jego skręcania. Wyszukane ornamenty powstawały na etapie odlewania przedmiotu, a także w drodze precyzyjnego punktowania, rycia i nacinania brązu oraz jego inkrustacji białą masą. Niektóre z tych technik są znakomicie zobrazowane poprzez przedmioty ze skarbu z Wąwelnicy (26.1), a także naszyjniki wieńcowate (26.4,5), naramienniki (26.4) czy fragmenty naczyń brązowego z Witkowa (26.13). Na wysokim poziomie stało również garncarstwo. Polegało ono na ręcznym lepieniu i wypalaniu różnorodnych form naczyń glinianych w ziemnych jamach lub prostych piecach. Wytwarzano je nie tylko na potrzeby codziennego życia, niezbędne były także w ceremoniach pogrzebowych oraz bliżej nieznanymi obrzędach (26.14–30). Nadawanie przedmiotom wyrafinowanego kształtu czy interesującego zdobienia świadczy nie tylko o kunszcie rzemieślniczym, jest również wyrazem artystycznym dawnych wytwórców. W przedmiotach wyrażano zamiłowania estetyczne, które bez wątpliwości wynikały z przekonań religijnych i obserwacji najbliższego otoczenia. Zgromadzone w gablocie zabytki obrazują bogactwo spuścizny materialnej kultury łużyckiej na Pomorzu oraz są świadectwem dalekosiężnych kontaktów z innymi rejonami Europy (26.2,3,8,17).



Kufer drewniany z wyrobami brązowymi z Kopaniewa (zdjęcie archiwalne)

Ekspozycje:

- 26.1. Skarb brązowy, Wąwelnica, pow. policki
- 26.2. Kolia z brązu i szkła, Banie, pow. gryfiński
- 26.3. Skarb brązowy, Rzędziny, pow. policki
- 26.4. Skarb brązowy, Karkowo, pow. starogardzki

- 26.5. Naszyjnik brązowy, Dobropole Pyrzyckie, pow. stargardzki
- 26.6. Bransoleta, Blesewitz, Lkr. Vorpommern-Greifswald
- 26.7. Bransoleta złota, Lębork, pow. lęborski
- 26.8. Naramiennik złoty, Letnin, pow. pyrzycki
- 26.9. Bransolety złote, Orle, pow. łobeski
- 26.10. Zapinka brązowa, Koszalin/Gołogóra, pow. koszaliński
- 26.11. Szpila brązowa, Binowo (?), pow. gryfiński
- 26.12. Naszyjniki brązowe, Paproty, pow. sławieński
- 26.13. Naczynie brązowe, Witkowo, pow. słupski
- 26.14. Talerze gliniane, Bartkowo, pow. gryfiński
- 26.15. Naczynie gliniane, Barniśław, pow. policki
- 26.16. Naczynie gliniane, Szczecin-Zdroje, pow. Szczecin
- 26.17. Naczynie gliniane, Szczecin-Jezierzyce, pow. Szczecin
- 26.18. Naczynie gliniane, Szczecin-Zdroje, pow. Szczecin
- 26.19. Naczynie gliniane, Bezrzecze, pow. policki
- 26.20. Naczynie gliniane, Podole Małe, pow. słupski
- 26.21. Naczynie gliniane, Letnin, pow. pyrzycki
- 26.22. Ceramika inkrustowana, Kozielice, pow. pyrzycki
- 26.23. Naczynko gliniane, Glinna/Żeliszewiec, pow. gryfiński
- 26.24. Naczynie gliniane, Pomorze
- 26.25. Naczynie gliniane, Gardziec, pow. pyrzycki
- 26.26. Naczynie gliniane, Szczecin-Świerczewo, pow. Szczecin
- 26.27. Naczynie gliniane, Pomorze
- 26.28. Naczynie gliniane, Stargard, pow. stargardzki
- 26.29. Naczynie gliniane, Pomorze
- 26.30. Kopia naczynia glinianego, Banie, pow. gryfiński

Nadodrzańscy wojownicy (~1100/1000–450 BC)

Uzbrojenie ludności kultury łużyckiej zamieszkującej obszary dzisiejszej Polski należało do typu lekkiego – było pozbawione metalowych pancerzy. Do osłony ciała (głowy, tułowia, nóg) stosowano skóry, futra i grube tkaniny. Bardzo rzadko rynsztunek ten uzupełniały brązowe hełmy (27.5) czy tarcze. Wśród wojowników czołową rolę odgrywali piesi łucznicy (27.6–9), podobnie jak włócznicy-oszczepnicy (27.4,19), którzy dzielili się na konnych i pieszych. Nie mniej ważni byli konni wojownicy władający mieczem. Odkrycia archeologiczne wskazują, że miecze (27.3,14–18) stanowiły dużą wartość dla ludności kultury łużyckiej, a ich użytkownicy musieli się cieszyć wysoką pozycją w hierarchii społecznej. Pod koniec epoki brązu i w okresie halsztackim na znaczeniu zyskiwał także koń – zwierzę udomowione jeszcze w neolicie. Wykorzystywany był nie tylko w boju do jazdy wierzchem i prawdopodobnie w zaprzęgu, ale także w celach paradnych, o czym mogą świadczyć znaleziska efektownej końskiej uprzęży (27.1,2,11–13). Społeczności kultury łużyckiej pozostawiły po sobie także osiedla obronne, m.in. na Pomorzu Zachodnim. Potrzeba ich wznoszenia wynikała zapewne z poczucia zagrożenia i konieczności kontrolowania zamieszkiwanego terytorium. Walki wzniecane były nie tylko między grupami, które ze sobą sąsiadowały. Zagrożenie pojawiło się także z zewnątrz. Dzięki źródłom archeologicznym wiadomo, że na przełomie VI/V wieku BC ziemie między Odrą a Wisłą najechali wojowniczy Scytowie – koczownicze ludy pasterskie przybyłe aż ze stepów nadczarnomorskich.



Tarcza brązowa z Ognicy (zdjęcie archiwalne)

Ekspozyty:

- 27.1. Elementy rzędu końskiego, Kiełpino, pow. gryficki
- 27.2. Tarczka brązowa, tzw. phalera, Czarnowo, pow. pyrzycki
- 27.3. Miecz brązowy, Pogorzelica, pow. gryficki
- 27.4. Grot brązowy, Warnik, pow. policki
- 27.5. Kopia hełmu brązowego, Szczecin-Zdroje, pow. Szczecin
- 27.6. Grocik brązowy, Barniśław, pow. policki
- 27.7. Grocik brązowy, Bezrzecze, pow. policki
- 27.8. Grocik brązowy, Węgorza, pow. goleniowski
- 27.9. Grocik brązowy, Szczecin-Niemierzyn, pow. Szczecin
- 27.10. Trzewik brązowy pochwy miecza, Szczecin-Kłęskowo, pow. Szczecin
- 27.11. Części uprzęży końskiej, Rzyszczewo, pow. sławieński
- 27.12. Przetyczka brązowa, Cieszyno, pow. łobeski
- 27.13. Guzek i pobocznicze brązowe, Stęszyce, pow. kołobrzegi
- 27.14. Miecz brązowy, Wołkowo, pow. łobeski
- 27.15. Miecz brązowy, Kopaniewo, pow. łęborski
- 27.16. Miecz brązowy, Chociwel, pow. stargardzki
- 27.17. Miecz brązowy, Kodrąb, pow. kamieński
- 27.18. Miecz brązowy, Tarnowo Pomorskie, pow. stargardzki
- 27.19. Grot brązowy, Grabin, pow. goleniowski
- 27.20. Nóż brązowy, Dąbrowa Nowogardzka, pow. goleniowski
- 27.21. Nóż brązowy, Witkowo, pow. słupski

Codziennosc w przedmiotach (~1100/1000–450 BC)

Ludność kultury łużyckiej prowadziła stabilny – w pełni osiadły – tryb życia. Jej gospodarka opierała się głównie na uprawie roli i hodowli zwierząt. Nie bez znaczenia było też myślistwo, połów ryb i zbieractwo. Codziennemu pozyskiwaniu żywności towarzyszyły zajęcia związane z wyrobem rozmaitych przedmiotów z brązu, gliny, kamienia, poroża oraz tkanin.

Reprezentanci kultury łużyckiej wznosili grody, które traktowali jako schronienie i miejsca obronne. Przeważnie jednak zamieszkiwali osady otwarte typu wiejskiego z naziemnymi domostwami i półziemiankami, paleniskami, jamami gospodarczymi i piecami.

Rolnictwo w późnej epoce brązu i wczesnej epoce żelaza potwierdzają odciski roślin uprawowych na polepie (28.6) oraz znaleziska nasion, np. pszenicy, jęczmienia, prosa, żyta, owsa, lnu, grochu, bobu, soczewicy i maku. Innym ważnym świadectwem są narzędzia rolnicze, np. motyki z poroża i drewniane radła. Z obszaru Pomorza znane są rozcieracze kamienne (28.1) – nieodłączny element żaren nieckowatych – oraz sierpy brązowe (28.1), do których ostrzenia używano kamiennych osefek (28.9). O roli zwierząt w kulturze łużyckiej można wnioskować na podstawie pochówków zwierząt oraz tzw. szczątków pokonsumpcyjnych, czyli ułamków kości zwierzęcych znajdujących się głównie w obrębie osad. Wskazują one na chów bydła, świń i owiec oraz na duże znaczenie koni i psów. Pewien odsetek kości zwierząt dzikich (np. jelenia, sarny, dzika czy zająca) stanowi świadectwo wypraw na polowania. Znaleziska brązowych haczyków do wędek (28.18,19), ciężarków do sieci (28.20) oraz rybich kości i łusek (28.21) potwierdzają eksploatację zasobów wód. Żywność przetwarzano na wiele sposobów: gotowano, pieczono, wędzono, suszono. Do jej przechowywania i codziennej konsumpcji niezbędne były naczynia (28.1,3,4,11,12). Wytwarzano je masowo, lepiąc ręcznie z glinianych wałków; w końcowej fazie ścianki naczyń zagładzano małymi obłymi kamieniami (28.8). Inwentarz gospodarstwa domowego uzupełniały lampki (28.34), igły do szycia (28.7) oraz przęśliki niezbędne do przędzenia nici (28.13,16,17). Wytwarzano z nich tkaniny przy użyciu prostych warsztatów tkackich – krosien, których znajomość potwierdzają znaleziska glinianych ciężarków (28.13–15).

Cechą charakterystyczną kultury łużyckiej jest wysoko rozwinięta metalurgia brązu. Brąz jest stopem złożonym – w klasycznej postaci – z 90% miedzi i 10% cyny. Znajomość jego produkcji dotarła do Europy z Bliskiego Wschodu, gdzie umiejętność tę opanowano w ciągu V i IV tysiąclecia BC. Użytkowany w pradziejach na obszarze dzisiejszej Polski był w całości „importowany”. W początkach epoki brązu zarówno wyroby, jak i surowiec sprowadzano z ośrodków metalurgicznych wykorzystujących złoża miedzi i cyny w pasmie Rudaw oraz w Środkowych Niemczech, a także złoża miedzi z obszaru Alp. W późniejszych okresach duże znaczenie miały złoża z terenu Siedmiogrodu, Węgier i Słowacji, jak również w dalszym ciągu z rejonu alpejskiego. Rudy metali, zwłaszcza miedzi, eksploatowano metodami górniczymi. We wstępnej fazie wydobywania pozyskiwano rudę występującą powierzchniowo, dochodząc złożem w głąb zbocza górskiego. Skatę kruszono przy pomocy ognia i wody. Tak powstające bryły rozbijano brązowymi kilofami i młotami kamiennymi. Urobek wynoszono na powierzchnię, a po dalszej obróbce poddawano wytopowi w pobliżu kopalni.

W epoce brązu i wczesnej epoce żelaza (ok. 2000–450 BC) na obszarze Polski funkcjonowało kilka ośrodków metalurgicznych. O ich istnieniu świadczą szereg ozdób,

narzędzi i broni charakterystycznych dla danego obszaru. Potwierdzeniem są także znaleziska form odlewniczych (28.24,25) i surowca. Najwcześniej lokalne warsztaty powstały na Śląsku, w Wielkopolsce oraz na Pomorzu. Brąz jako surowiec docierał tu w postaci sztabek, brył lub grubszego drutu czyli tzw. półsurowca (28.28, 29), rzadziej natomiast pojawiał się w formie półproduktów, czyli przedmiotów niewykończonych (28.27). Dodatkowym źródłem brązu był złom (28.26) składający się z silnie uszkodzonych (połamanych) wytworów, które skrzętnie zbierano i ponownie przetapiano. Brąz topiono nad ogniskami w małych glinianych tygielkach (28.23). Doprowadzenie go do stanu ciekłego wymagało temperatury ok. 1000 stopni Celsjusza. Uzyskiwano ją poprzez podsycanie ognia polegające na wdmuchiwanie powietrza do wnętrza paleniska przy pomocy dmuchawy złożonej ze skórzanego miecha połączonego z glinianą dyszą (28.22) tkwiącą w palenisku. Paliwem w tym procesie był węgiel drzewny.

Produkcja konkretnych przedmiotów z brązu odbywała się na dwa sposoby. Pierwszy polegał na wielokrotnym przekuwaniu i wyżarzaniu prostych odlewów. Tą drogą uzyskiwano bardzo cienką blachę oraz różnej grubości druty i pręty, z których wytwarzano skomplikowane, stojące na wysokim poziomie technicznym wytwory (np. zdobione naczynia, zapinki czy spiralne, wielozwojowe bransolety). Drugi sposób polegał na stosowaniu techniki odlewów w formach glinianych, kamiennych, rzadziej brązowych.



Forma odlewnicza z Kietpina – eksponat nr 28.25 (fot. K. Gołębiowska, N. Laskowska)

Eksponaty:

- 28.1. *Znaleziska z osady, Wełtyń, pow. gryfiński*
- 28.2. *Łyżka gliniana, Przytoń, pow. drawski*
- 28.3. *Łyżka gliniana, Szczecin-Jezierzyce, pow. Szczecin*
- 28.4. *Talerze gliniane, Witkowo, pow. stargardzki*
- 28.5. *Lampka gliniana, Pomorze*
- 28.6. *Polepa z odciskami roślin i ułamek sitka glinianego, Szczecin-Niemierzyn, pow. Szczecin*
- 28.7. *Igła brązowa, Szczecin, Cmentarz Centralny, pow. Szczecin*
- 28.8. *Gładzik kamienny, Szczecin-Świerczewo, pow. Szczecin*
- 28.9. *Osełka kamienna, Barniśław, pow. policki*
- 28.10. *Toporek kamienny, Parsów, pow. pyrzycki*
- 28.11. *Sitko gliniane, Mierzyn, pow. policki*
- 28.12. *Sitko gliniane, Konikowo, pow. koszaliński*

- 28.13. Ciężarek tkacki i prześlik gliniany, Szczecin-Niemierzyn, pow. Szczecin
- 28.14. Gliniany ciężarek tkacki, Szczecin, Cmentarz Centralny, pow. Szczecin
- 28.15. Gliniany ciężarek tkacki, Brzezin, pow. pyrzycki
- 28.16. Prześlik gliniany, Radowo Małe, pow. łobeski
- 28.17. Prześlik gliniany, Brzeźniak, pow. łobeski
- 28.18. Haczyk brązowy, Binowo, pow. gryfiński
- 28.19. Haczyk brązowy, Dobropole Gryfińskie, pow. gryfiński
- 28.20. Ciężarek gliniany, okolice Gryfic (?), pow. gryficki
- 28.21. Rybie łuski, Szczecin-Niemierzyn, pow. Szczecin
- 28.22. Replika glinianej dmuchawki do miecha
- 28.23. Replika glinianego tygla odlewniczego
- 28.24. Gliniana forma odlewnicza, Kozielice, pow. pyrzycki
- 28.25. Forma odlewnicza z brązu, Kietpino, pow. gryficki
- 28.26. Złom brązowy, Szczecin, Wzgórze Zamkowe, pow. Szczecin
- 28.27. Surowiec brązowy, Korytowo, pow. goleniowski
- 28.28. Bryła surowca i kowadełko brązowe, Witkowo, pow. słupski
- 28.29. Sztaba brązowa, Dargoleza, pow. słupski
- 28.30. Młotek brązowy, Golenice, pow. myśliborski
- 28.31. Siekierka brązowa, Stęszyce, pow. kołobrzeski
- 28.32. Punca brązowa, Glinna/Żeliszewiec, pow. gryfiński
- 28.33. Punce brązowe, Binowo, pow. gryfiński

Pomorskie kanopy i urny domkowe (~600-400 BC)

Kultura pomorska wyodrębniła się na Pomorzu Wschodnim we wczesnej epoce żelaza (ok. 750–450/400 BC) – zwanej okresem halsztackim – w wyniku przekształceń zachodzących w obrębie kultury łużyckiej.

Swoistym rysem nowej kultury był przede wszystkim obrządek pogrzebowy. Groby miały kształt skrzyń zbudowanych z dużych płyt kamiennych. W ich wnętrzach umieszczano głównie popielnice z przepalonymi kośćmi ludzkimi, a także dodatkowe naczynia, tzw. przystawki. Forma popielnicy, tzw. twarzowa, była zupełnie nowa, niespotykana we wcześniejszych kulturach. Na „szyjach” takich urn umieszczano głównie plastyczne lub ryte rysunki twarzy. Realistyczne lub symboliczne przedstawienia uwzględniały większość cech anatomicznych, takich jak uszy, oczy i brwi, nos, usta (29.1,2,5). Pokrywy popielnic imitowały natomiast nakrycia głowy, przypominające niewielkie kapelusze-czapki. Brzuśce urn ozdabiano scenami narracyjnymi, np. odnoszącymi się do polowań, przejazdu czterokołowymi wozami lub wyobrażeniami przedmiotów codziennego użytku, np. szpil (29.3,7,9) i nazyjników (29.3,5,7), czy grzebieni do włosów (29.2) oraz broni (tarcz, oszczepów). Niekiedy pojawiały się na nich rysunki rąk bądź ich symbole. Z kulturą pomorską wiążą się również tzw. urny domkowe (29.11,12). Ich występowanie w Polsce ograniczone jest do Pomorza Wschodniego, na którym znaleziono zaledwie kilkanaście egzemplarzy. Większa liczba tego typu popielnic znana jest natomiast z Półwyspu Jutlandzkiego, Bornholmu, północnych Niemiec i południowej Szwecji. Przypuszcza się, że gliniane urny domkowe pojawiły się w tej części Europy pod wpływem impulsów kulturowych płynących z Włoch.

Ludność kultury pomorskiej parała się rolnictwem i hodowlą zwierząt. Zakładała duże otwarte osady. Nie ma jednoznacznych dowodów, że budowała także grody. Podobnie jak społeczności kultury łużyckiej doskonale opanowała sztukę ręcznego lepienia glinianych naczyń. Oprócz form przeznaczonych do codziennego użytku

wykonywała wyrafinowaną ceramikę grobową. Znała tkactwo, obróbkę kości, rogu, kamienia. Potrafiła wytapiać żelazo, które dopiero wchodziło do użytku oraz wykazywała wysoki poziom specjalizacji w dziedzinie metalurgii brązu – metalu doskonale znanego od wielu stuleci (29.17).



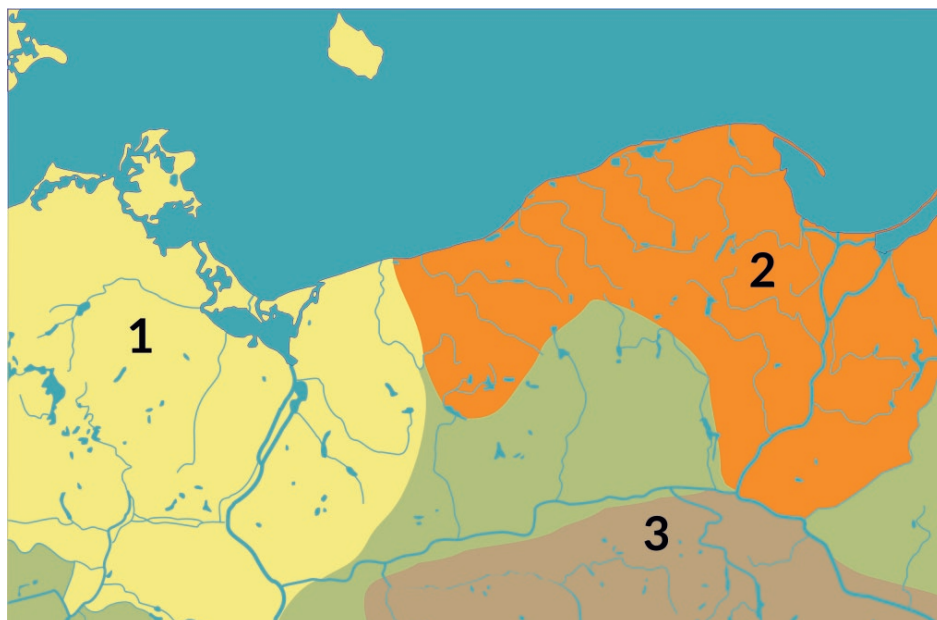
Urna domkowa z Obliwic – eksponat nr 29.12 (fot. K. Gołębiowska, N. Laskowska)

Eksponaty:

- 29.1. Popielnice twarzowe, Białogard-Kisielice, pow. białogardzki
- 29.2. Popielnica twarzowa, Niedarzyno, pow. bytowski
- 29.3. Popielnica twarzowa, Borkówko, pow. wejherowski
- 29.4. Popielnica twarzowa, Struszewo, pow. bytowski
- 29.5. Popielnica twarzowa, Osieki Łęborskie, pow. wejherowski
- 29.6. Popielnica gliniana, Świeszyno, pow. koszaliński
- 29.7. Popielnica twarzowa, Zaspy Małe, pow. białogardzki
- 29.8. Popielnica gliniana, Struszewo, pow. bytowski
- 29.9. Popielnica twarzowa, Chlebowo, pow. drawski
- 29.10. Popielnica gliniana, Zielonki (niem. Laubkrug – nieistniejąca dzisiaj osada), pow. koszaliński
- 29.11. Urna domkowa, Wódka/Witków, pow. wejherowski
- 29.12. Urny domkowe, Obliwice, pow. łęborski
- 29.13. Szpila brązowa, Przewóz, pow. kartuski
- 29.14. Kolczyk, Garczegorze, pow. łęborski
- 29.15. Kolczyk brązowy, Świchowo, pow. wejherowski
- 29.16. Kolczyki, Świchowo, pow. wejherowski
- 29.17. Skarb ozdób, Gniewino, pow. wejherowski

Część IV. Od okresu przedrzymskiego do schyłku starożytności (~500 BC – 600 AD) W kręgu północnego Bałtyku (~500–50 BC)

Kultura jastorfska, której nazwa wywodzi się od badanej wykopaliskowo osady w miejscowości Jastorf w Dolnej Saksonii, jest pierwszą kulturą archeologiczną okresu przedrzymskiego na Pomorzu Zachodnim. Uformowała się na terenach północnych Niemiec i południowej Skandynawii ok. IV wieku BC. W następnych stuleciach ludność reprezentująca tę kulturę, identyfikowana niekiedy ze znanymi ze źródeł pisanych Skirami i Bastarnami, przeniosła się na południowy wschód Europy, aż na Bałkany. Dla kultury jastorfskiej charakterystyczne są wyłącznie ciepłopalne cmentarzyska oraz całkowity brak uzbrojenia w wyposażeniu zmarłych (31.1,2). W grobach znajdują się elementy ubioru i biżuteria, głównie szpile (30.6), kłamry do pasa (30.4,7–9), fibule i naszyjniki (30.1–3,5), stylistycznie nawiązujące, podobnie jak naczynia gliniane (31.1–7), do wyrobów z epoki brązu.



Kultury archeologiczne okresu przedrzymskiego na Pomorzu Zachodnim: kultura jastorfska (1), kultura oksywska (2), kultura przeworska (3) (rys. K. Kowalski)

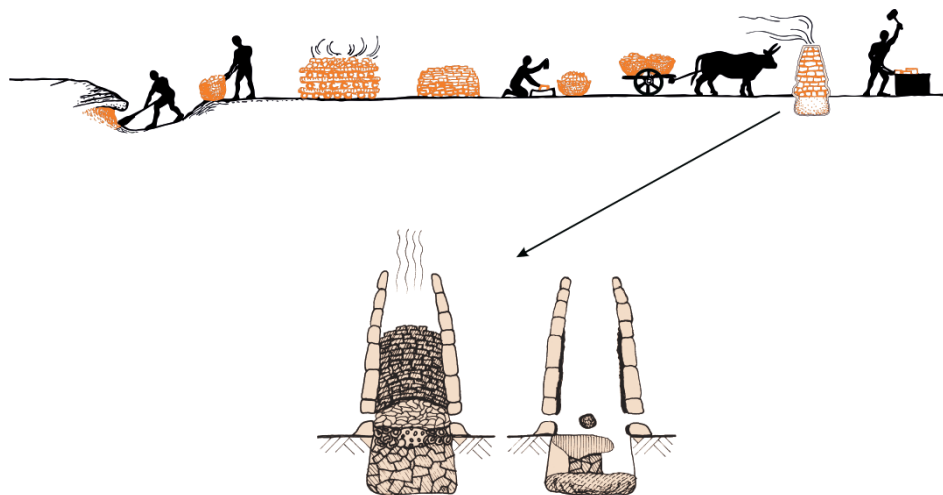
Ekspozyty:

- 30.1. Naszyjnik z brązu, Rydzewo, pow. drawski
- 30.2. Naszyjnik z brązu, Kruszyna, pow. słupski
- 30.3. Naszyjnik z brązu, Kopaniewo, pow. lęborski
- 30.4. Klamra do pasa, Kunowo, pow. stargardzki
- 30.5. Zapinki i naszyjnik, Lubieszewo, pow. gryficki
- 30.6. Szpila, Pasewalk, Lkr. Vorpommern-Greifswald
- 30.7. Klamra do pasa, Sosnówko, pow. łobeski
- 30.8. Klamra do pasa, Żeliszewo, pow. gryfiński

- 30.9. Klamra do pasa, Lubieszewo, pow. gryficki
- 31.1. Wyposażenie grobu, Wąwelnica, pow. policki
- 31.2. Wyposażenie grobu, Lubieszewo, pow. gryficki
- 31.3. Naczynie gliniane, Kunowo, pow. stargardzki
- 31.4. Naczynia gliniane, Marianowo, pow. stargardzki
- 31.5. Naczynie gliniane, Szczecin, pow. Szczecin
- 31.6. Naczynie gliniane, Kunowo, pow. stargardzki
- 31.7. Naczynie gliniane, Szczecin, pow. Szczecin

Zjawisko latenizacji (~200 BC–BC/AD)

Około przełomu V/IV wieku BC Celtowie odkryli technikę wytopu żelaza z rudy darniowej (32.14), które od tego momentu stało się podstawowym surowcem do produkcji narzędzi i broni (32.12,13). Był to jeden z ważniejszych punktów zwrotnych w dziejach Europy. Postęp technologiczny i techniczny szedł w parze ze zmianą kultury duchowej, która w krótkim czasie zdominowała barbarzyńskie ludy europejskie (32.1–11). Plemiona celtyckie rozpoczęły ekspansję terytorialną z macierzystych terenów alpejskich dzisiejszej Francji i południowych Niemiec, docierając na Wyspy Brytyjskie, Półwysep Iberyjski i do Azji Mniejszej. Celtowie nawiązywali bezpośrednie kontakty z cywilizacjami grecką i wczesnorzymską. Okres ich silnego oddziaływania na tradycyjne kultury nazywano dawniej okresem lateńskim, od miejscowości La Tène w Szwajcarii. Obecnie stosuje się termin okres przedrzymski, wyprzedzający zmianę oblicza kulturowego Europy pod wpływem Imperium Rzymskiego od I stulecia AD.



Proces produkcji żelaza w okresie przedrzymskim i okresie wpływów rzymskich (rys. A. Ryś)

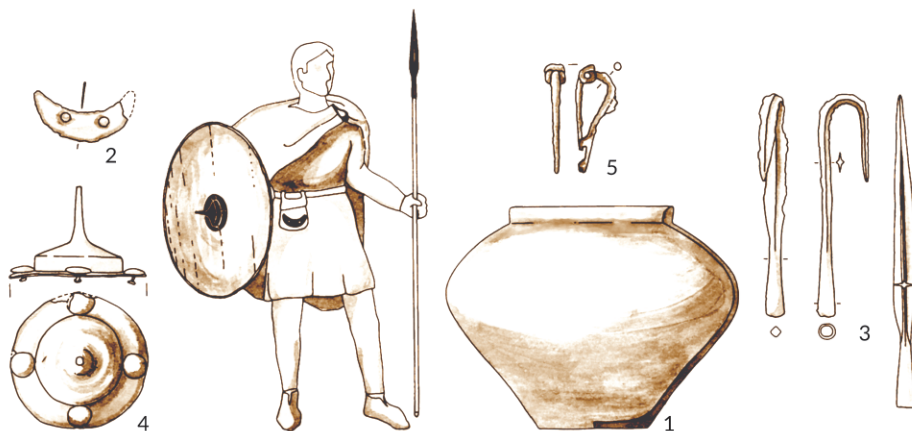
Ekspozyty:

- 32.1. Naszyjnik, Długie, pow. stargardzki
- 32.2. Fibule, Długie, pow. stargardzki
- 32.3. Naszyjnik, Ognica, pow. stargardzki
- 32.4. Naszyjnik, Tarnówek, pow. goleniowski
- 32.5. Naszyjnik, Rusowo, pow. kołobrzeski
- 32.6. Klamra do pasa, Kopaniewo, pow. lęborski
- 32.7. Klamra do pasa, Warszkowo, pow. sławieński
- 32.8. Klamra do pasa, Podole Małe, pow. słupski
- 32.9. Fibula, Marszewo, pow. goleniowski
- 32.10. Fibula, Warszkowo, pow. sławieński
- 32.11. Fibula, Parsęcko, pow. szczeciński
- 32.12. Nożyce, Lubieszewo, pow. gryficki
- 32.13. Nożyce, Brzeźniak, pow. łobeski
- 32.14. Żużel, Baczyn, pow. choszczeński
- 32.15. Ruda żelaza kopalna

Żelazo w codzienności (~200 BC–BC/AD)

Kultura oksywska zawdzięcza swą nazwę nadmorskiej dzielnicy Gdyni – Oksywii, gdzie odkryto charakterystyczne cmentarzysko. Kultura ta ukształtowała się na dolnym Powiślu ok. III wieku BC. Na Pomorzu Zachodnim ludność tej kultury pojawiła się w II-I wieku BC, docierając do rzeki Iny.

Ciałopalny obrządek pogrzebowy, wyposażanie grobów męskich w broń (33.1–17) oraz stylistyka naczyń glinianych (34.1–5) wskazują na głęboką latenizację społeczności oksywskich, czym różnią się one od bardziej konserwatywnej ludności kultury jastorfskiej. Elementy kultury oksywskiej zanikają na przełomie er.



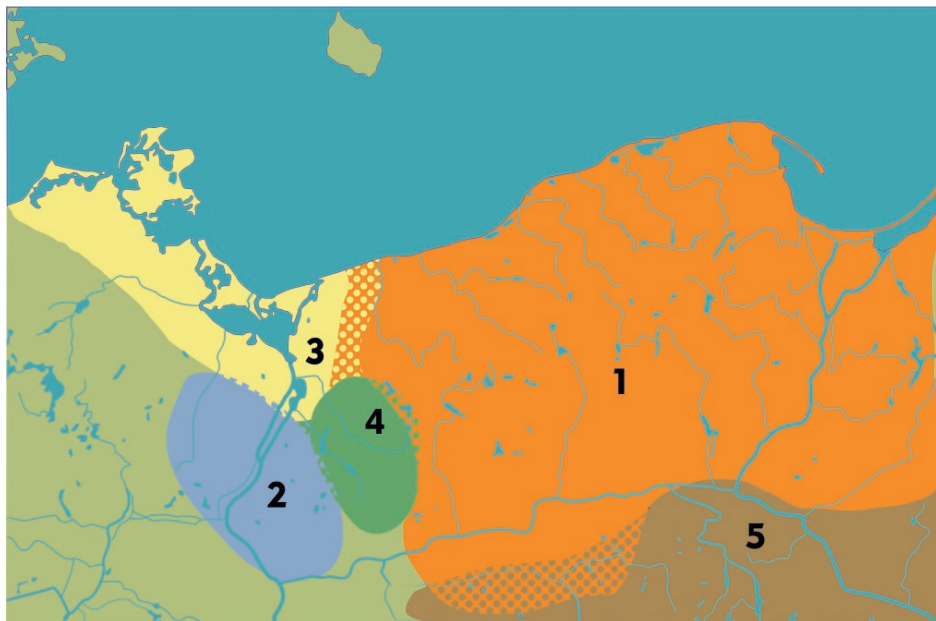
Grób popielnicowy wojownika kultury oksywskiej z Wygody: popielnica (1), brzytwa (2), grot oszczepu (3), umbo tarczy (4), zapinka (5) (wg H. Machajewskiego) oraz rekonstrukcja wyglądu wojownika kultury oksywskiej z uzbrojeniem i przedmiotami codziennego użytku (rys. A. Ryś)

Ekspozyty:

- 33.1. *Umbo, Kopaniewo, pow. lęborski*
- 33.2. *Umbo, Warszkowo, pow. sławieński*
- 33.3. *Umbo, Głobino, pow. słupski*
- 33.4. *Grot, Pomorze*
- 33.5. *Grot, Brzeźniak, pow. łobeski*
- 33.6. *Grot, Oleszno, pow. drawski*
- 33.7. *Grot, Buczek, pow. białogardzki*
- 33.8. *Grot, Warszkowo, pow. sławieński*
- 33.9. *Tok, Warszkowo, pow. sławieński*
- 33.10. *Tok, Buczek, pow. białogardzki*
- 33.11. *Okucia pochwy miecza jednosiecznego, Kopaniewo, pow. lęborski*
- 33.12. *Klamerka pochwy, Buczek, pow. białogardzki*
- 33.13. *Miecz, Warszkowo, pow. sławieński*
- 33.14. *Miecze, Oleszno, pow. drawski*
- 33.15. *Miecz, Buczek, pow. białogardzki*
- 33.16. *Miecz, Warszkowo, pow. sławieński*
- 33.17. *Miecz, Brzeźniak, pow. łobeski*
- 33.18. *Brzytwy, Warszkowo, pow. sławieński*
- 33.19. *Pinceta, Buczek, pow. białogardzki*
- 33.20. *Krzesiwo iglicowe, Oleszno, pow. drawski*
- 33.21. *Igła, Oleszno, pow. drawski*
- 33.22. *Topór, Drawsko Pomorskie, pow. drawski*
- 33.23. *Płta, Drawsko Pomorskie, pow. drawski*
- 33.24. *Nożyki sierpikowate, Warszkowo, pow. sławieński*
- 34.1. *Naczynie gliniane, Buczek, pow. białogardzki*
- 34.2. *Naczynie gliniane, Warszkowo, pow. sławieński*
- 34.3. *Naczynie gliniane, Konikowo, pow. koszaliński*
- 34.4. *Naczynie gliniane, Drawsko Pomorskie, pow. drawski*
- 34.5. *Naczynie gliniane, Warszkowo, pow. sławieński*

Pierwsze przejawy romanizacji (~BC/AD–50 AD)

W I wieku europejskim centrum cywilizacyjnym było Imperium Rzymskie wywierające silny wpływ na kulturę społeczności barbarzyńskich. Poprzez sieć powiązań handlowych na obszary Barbaricum docierały wyroby warsztatów rzymskich, a wraz z nimi idee i trendy przyczyniające się do istotnych zmian w przyzwyczajeniach estetycznych i stylistycznych lokalnych społeczności. Z Imperium najchętniej sprowadzane były naczynia z brązu i ze szkła, a także broń i dodatki do stroju (35.1–5). Na Pomorzu Zachodnim najpełniej uwidoczniły się wpływy z rzymskich prowincji, dlatego ten odcinek pradziejów nazywa się okresem wpływów rzymskich. W tym czasie zanikły elementy właściwe kulturom pomorskim: oksywskiej i jastorfskiej. W ich miejsce pojawiły się nowe, określane jako kultura wielbarska (35.1 i 36.1,2) oraz grupy gustowska (35.3) i lubuska/czelińska (35.2). Po raz pierwszy w antycznych źródłach pisanych pojawiły się informacje o ziemiach nadbałtyckich. Okres wpływów rzymskich kończy się upadkiem Cesarstwa Zachodniorzymskiego w IV wieku.



Kultury archeologiczne okresu wpływów rzymskich na Pomorzu Zachodnim: kultura wielbarska (1), grupa lubuska/czelińska (2), grupa gustowska (3), grupa pyrzycka (4) kultura przeworska (5) (rys. K. Kowalski)

Ekspozyty:

35.1. Wyposażenie grobu, Lekowo, pow. świdwiński

35.2. Wyposażenie grobu, Czelin, pow. gryfiński

35.3. Wyposażenie grobu, Sierostaw, pow. kamieński

35.4. Fibule, Jęczydół, pow. stargardzki

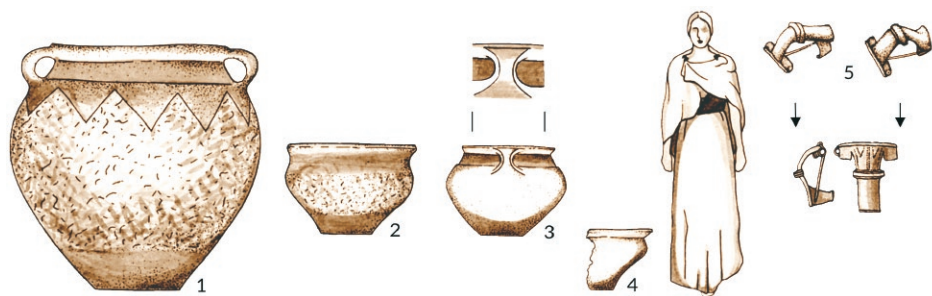
35.5. Fibula z brązu, Świecianowo, pow. sławieński

36.1. Pochówek ciałopalny, Brzeźnica, pow. łobeski

36.2. Pochówek szkieletowy w kłodzie dębowej, Bagicz, pow. kołobrzegi

Goci na Pomorzu (~BC/AD–400 AD)

Nazwa kultury ukształtowanej w I–IV wieku wywodzi się od miejscowości Wielbark pod Malborkiem, gdzie odkryto cmentarzysko z grobami ciałopalnymi i szkieletowymi, bez broni i przedmiotów z żelaza w pochówkach. Kulturę wielbarską wyróżnia wysoko rozwinięta metalurgia kolorowa, zwłaszcza precyzyjne złotnictwo (37.6–13). Z obszaru zajmowanego przez ludność wielbarską znane są niezwykle bogato wyposażone groby arystokracji plemiennej pod kurhanami (37.14,36,38 i 38.13,16), a także wciąż tajemnicze kręgi i konstrukcje kamienne związane z systemem wież i sferą sacrum. Społeczności wielbarskie powszechnie identyfikuje się z germańskimi plemionami Gotów i Gepidów.



Grób popielnicowy kultury wielbarskiej z Zagórzyc: popielnica (1), naczynia towarzyszące (2-4), para fibul z brązu (5) oraz rekonstrukcja stroju kobiecego kultury wielbarskiej (rys. A. Ryś)



Naczynie gliniane w formie baranka, Bobrowniki – eksponat nr 38.1 (fot. K. Gołębiowska, N. Laskowska)

Ekspozaty:

- 37.1. Kolia, Lubowidz, pow. łęborski
- 37.2. Kolia, Lubowidz, pow. łęborski
- 37.3. Kolia, Buczek, pow. białogardzki
- 37.4. Kolia, Lubowidz, pow. łęborski
- 37.5. Kolia, Borkowice, pow. koszaliński
- 37.6. Naszyjnik, Meszne, pow. łobeski
- 37.7. Klamerka esowata, Gronowo, pow. drawski
- 37.8. Zapinki, Lubieszewo, pow. gryficki
- 37.9. Zapinka, Lubieszewo, pow. gryficki
- 37.10. Zapinka, Drawsko Pomorskie, pow. drawski
- 37.11. Zapinka, Gronowo, pow. drawski
- 37.12. Zapinka, Lubowidz, pow. łęborski
- 37.13. Zapinka, Gronowo, pow. drawski
- 37.14. Zapinki i szpila, Przelewice, pow. pyrzycki
- 37.15. Fibula, Siecie, pow. słupski
- 37.16. Fibule, Świecie Kołobrzeskie, pow. kołobrzeski
- 37.17. Fibule, Drawsko Pomorskie, pow. drawski
- 37.18. Fibula, Karwowo, pow. łobeski
- 37.19. Fibula, Żelechowo, pow. gryfiński
- 37.20. Fibula, Łobez, pow. łobeski
- 37.21. Fibula, Resko, pow. łobeski
- 37.22. Fibule, Redło, pow. świdwiński
- 37.23. Fibula, Długie, pow. stargardzki
- 37.24. Fibula, Żukowo, pow. stargardzki
- 37.25. Zapinka, Żalęcino, pow. stargardzki
- 37.26. Grzebień, Redło, pow. świdwiński
- 37.27. Grzebień, Borkowice, pow. koszaliński
- 37.28. Grzebień, Żalęcino, pow. stargardzki
- 37.29. Bransoleta, Buczek, pow. białogardzki
- 37.30. Bransolety, Lubowidz, pow. łęborski
- 37.31. Bransoleta, Borzytuchom, pow. bytowski
- 37.32. Okucie końca pasa, Karwowo, pow. łobeski
- 37.33. Brązowe elementy pasa i wisior, Siecie, pow. słupski
- 37.34. Okucie końca pasa, Gostkowo, pow. bytowski
- 37.35. Ostroga, Lubogoszcz, pow. szczecinecki
- 37.36. Ostroga, Nowy Łowicz, pow. drawski
- 37.37. Ostroga, Obliwice, pow. łęborski
- 37.38. Ostrogi, Gronowo, pow. drawski
- 38.1. Naczynie gliniane, Bobrowniki, pow. stargardzki
- 38.2. Naczynie gliniane, Stargard, pow. stargardzki
- 38.3. Naczynie gliniane, Obliwice, pow. łęborski
- 38.4. Naczynie gliniane, Pomorze
- 38.5. Naczynie gliniane, Miechęcino, pow. kołobrzeski
- 38.6. Naczynie gliniane, Drawsko Pomorskie, pow. drawski
- 38.7. Naczynie gliniane, Łobez, pow. łobeski
- 38.8. Naczynia gliniane, Lubieszewo, pow. gryficki
- 38.9. Naczynia gliniane, Meszne, pow. łobeski
- 38.10. Naczynie gliniane, Bonin, pow. łobeski
- 38.11. Naczynie gliniane, Lekowo, pow. świdwiński
- 38.12. Naczynia gliniane, Bobolice, pow. koszaliński
- 38.13. Naczynia gliniane, Gronowo, pow. drawski
- 38.14. Naczynia gliniane, Igllice, pow. łobeski
- 38.15. Naczynie gliniane, Zagórzycze, pow. łobeski
- 38.16. Naczynie gliniane, Gronowo, pow. drawski

Importy rzymskie na Pomorzu (~BC/AD–400 AD)

Wyroby warsztatów rzymskich na Pomorzu Zachodnim zaczęły pojawiać się na początku I wieku. Były to przeważnie wiadra, tzw. situle (39.8,16), misy (39.7,11,12,15), rondle i sita z brązu (39.9) oraz czarki i puchary szklane (39.1–4). Znacznie rzadziej była sprowadzana rzymska ceramika warsztatowa, tzw. terra sigillata (39.17) oraz fibule, sprzączki i okucia pasa. Na obszary Barbaricum trafiała także rzymska broń, głównie obosieczne miecze, tzw. gladiusy. Wszystkie te produkty docierały na Pomorze za pośrednictwem Markomanów, którzy na początku I wieku utworzyli własne państwo w Kotlinie Czeskiej pod przywództwem Maroboda. Groźba konfliktu zbrojnego z Rzymem wymagała zabezpieczenia pokoju z barbarzyńskimi sąsiadami z północy, m.in. dzięki cenionym wyrobom rzymskim. Po upadku państwa Maroboda rolę pośrednika pomiędzy Rzymem a Barbaricum przejęli Kwadowie, zamieszkujący tereny dzisiejszej Słowacji. W połowie II wieku w efekcie wojen markomańskich południowy szlak napływu importów rzymskich nad Bałtyk przestał istnieć. Pojawił się natomiast nowy, okrężną drogą, m.in. przez Wyspy Duńskie.



Znaleziska importów rzymskich na Pomorzu (rys. K. Kowalski)

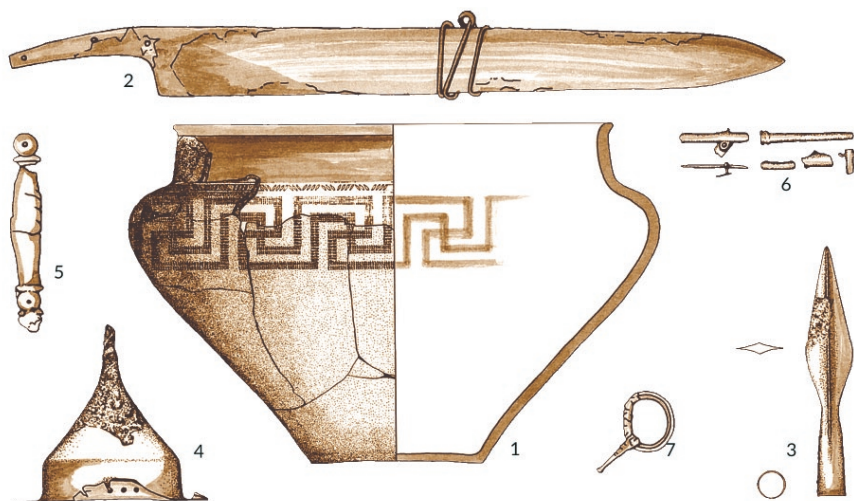
Ekspozyty:

- 39.1. *Naczynie szklane, Witkowo, pow. słupski*
- 39.2. *Naczynie szklane, Borkowice, pow. koszaliński*
- 39.3. *Naczynie szklane, Pótlchleb, pow. świdwiński*
- 39.4. *Naczynia szklane, Kosin, pow. pyrzycki*
- 39.5. *Paciorek, Włóścibórz, pow. kołobrzeski*
- 39.6. *Przęślica, Lubowidz, pow. lęborski*
- 39.7. *Naczynie brązowe, Lubieszewo, pow. gryficki*

- 39.8. Naczynie brązowe, Postomino, pow. sławieński
- 39.9. Cedzidła, Pomorze
- 39.10. Naczynie brązowe, Szczecin, pow. Szczecin
- 39.11. Naczynie brązowe, Grąbczyn, pow. szczecinecki
- 39.12. Naczynie brązowe, Gronowo, pow. drawski
- 39.13. Lampka oliwna, Szczecin-Zdroje, pow. Szczecin
- 39.14. Lampka oliwna, Słupsk, pow. słupski
- 39.15. Naczynie brązowe, Lubieszewo, pow. gryficki
- 39.16. Naczynie brązowe, Barniśław (Barniślawiec), pow. policki
- 39.17. Naczynie gliniane, Gronowo, pow. drawski

Pomiędzy silnymi sąsiadami (~BC/AD –300 AD)

W I–III wieku na dolnym Nadodrzu zetknęły się strefy wpływów trzech wielkich formacji kulturowych: kultury przeworskiej z obszaru Wielkopolski, kultury wielbarskiej z Pomorza oraz „kręgu nadłabskiego” z terenów zaodrzańskich. Silne były także wpływy skandynawskie. Lokalne społeczności podlegające tym wpływom wytworzyły własne kultury i ugrupowania. Grupę lubuską/czelińską wyróżnia obrządek pogrzebowy (40.9–11), formy naczyń charakterystyczne dla terenów nadłabskich (40.1,2) i jednocześnie obecność uzbrojenia w grobach (40.3–8), co jest typowe dla ludności kultury przeworskiej. Społeczności grupy gustowskiej u ujścia Odry używały naczyń wykonanych w stylistyce nawiązującej do kultury wielbarskiej, praktykowały zarówno ciałopalenie, jak i inhumację, a zmarłych nie wyposażały w elementy uzbrojenia. W I wieku na dolnym Nadodrzu, podobnie jak na całym obszarze Barbaricum, uwidoczniły się podziały społeczne w obrębie wspólnot plemiennych, prowadzące do wyodrębniania się elit. Najpełniej procesy te odzwierciedlają pochówki z bogatym wyposażeniem, m.in. w wyroby rzymskie (40.5).



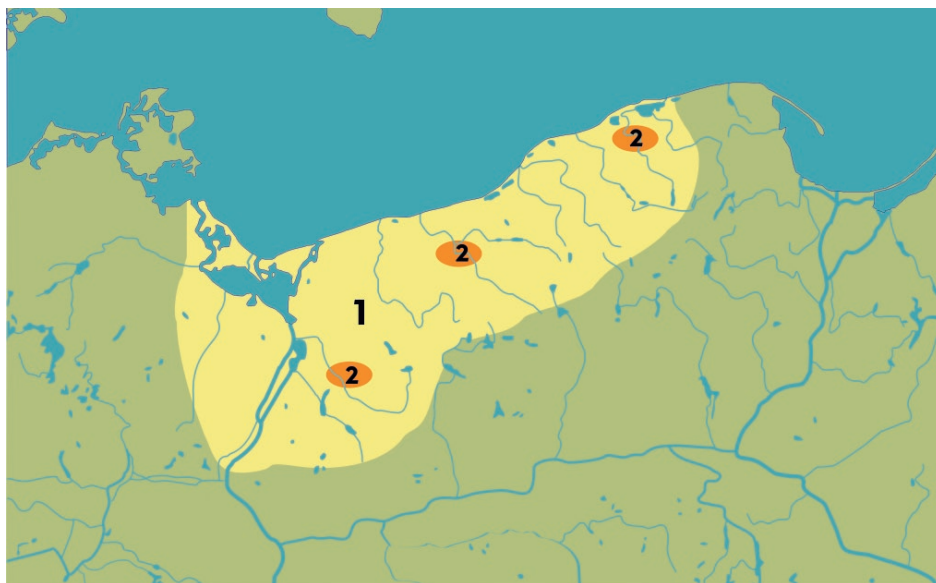
Wyposażenie grobu wojownika z Czelinec: popielnica (1), miecz jednosieczny z klamkami pochwy (2), grot oszczepu (3), elementy metalowe tarczy (umbo – 4, imacz - 5, okucia brzegu - 6), sprzączka do pasa (7) (rys. A. Ryś)

Ekspozyty:

- 40.1. Naczynia gliniane, Czelin, pow. gryfiński
- 40.2. Naczynie gliniane, Cedynia, pow. gryfiński
- 40.3. Miecz, Czelin, pow. gryfiński
- 40.4. Miecz, Czelin, pow. gryfiński
- 40.5. Miecz, Czelin, pow. gryfiński
- 40.6. Groty, Czelin, pow. gryfiński
- 40.7. Imacze, Czelin, pow. gryfiński
- 40.8. Umba, Czelin, pow. gryfiński
- 40.9. Wyposażenie grobu męskiego, Czelin, pow. gryfiński
- 40.10. Wyposażenie grobu męskiego, Czelin, pow. gryfiński
- 40.11. Wyposażenie grobu męskiego, Czelin, pow. gryfiński

Okres wędrówek ludów na Pomorzu (~350–600 AD)

Okres wielkich wędrówek ludów w Europie zapoczątkowany najazdami Hunów przypada na IV wiek – przełom V/VI stulecia. Zmiany na Pomorzu wiązały się z zanikiem ludności grup gustowskiej i lubuskiej/czelińskiej. Miejsce kultury wielbarskiej zajęły społeczności określane jako grupa dębczyńska, praktykujące birtualny obrządek pogrzebowy. Upadek Imperium wyznaczającego europejskie wzorce kulturowe oraz chaos wywołany migracjami kolejnych ludów spowodowały powrót do prostych form naczyń, na Pomorzu wyraźnie wzorowanych na nadłabskich (41.7,9,16,17). Elementy stroju, zwłaszcza fibule i sprzączki, stały się bardziej masywne, z wyraźnie widoczną stylistyką kręgu nadłabskiego, naddunajskiego i skandynawskiego (41.1,2,11–14). Pojawiły się także pomorskie enklawy osadników ze Skandynawii (41.5).



Grupy kulturowe na Pomorzu Zachodnim w okresie wędrówek ludów: grupa dębczyńska (1), osadnictwo skandynawskie (2) (rys. K. Kowalski)

Ekspozyty:

- 41.1. Fibule, Świelino, pow. koszaliński
- 41.2. Fibula, Trzebiatów, pow. gryficki
- 41.3. Płytki, Skalin, pow. gryficki
- 41.4. Naszyjnik, Stargard, pow. stargardzki
- 41.5. Skarb przedmiotów ze złota, Suchań, pow. stargardzki
- 41.6. Skarb solidów, Karsibór, pow. świnoujski
- 41.7. Skarb denarów w naczyniu glinianym, Resko, pow. łobeski
- 41.8. Skarb follisów Konstantyna I, Sibir, pow. kamieński
- 41.9. Naczynie gliniane, Resko, pow. łobeski
- 41.10. Fibule, Suchań, pow. stargardzki
- 41.11. Fibula, Borkowice, pow. koszaliński
- 41.12. Fibula, Połczyn-Zdrój, pow. świdwiński
- 41.13. Fibula, Redło, pow. świdwiński
- 41.14. Fibula, Borkowice, pow. koszaliński
- 41.15. Wisiorki, Borkowice, pow. koszaliński
- 41.16. Naczynie gliniane, Lubieszewo, pow. gryficki
- 41.17. Naczynie gliniane, Dębczyno, pow. białogardzki



Skarb przedmiotów złotych z Suchania – ekspozat nr 41.5 (fot. K. Gołębiowska, N. Laskowska)



Kaptorgi z Piasków Wielkich – eksponaty nr 49.6 (fot. K. Gołębiowska, N. Laskowska)

SALE 3 i 4. WIEKI ŚREDNIE (~650/700–1200 AD)

Wiek średni to w Europie okres pomiędzy V a XV stuleciem, około tysiąc lat pomiędzy upadkiem cywilizacji antycznej a początkiem wielkich odkryć geograficznych rozpoczynających okres nowożytny. Wczesne średniowiecze na Pomorzu rozpoczęło się umownie w VI–VIII stuleciu wraz z pojawieniem się charakterystycznej kultury słowiańskiej. Stopniowo dokonywał się postęp w zakresie budowy domostw mieszkalnych, dróg, mostów i grobli. Obok osad typu wiejskiego na Pomorzu powstały wieloetniczne ośrodki o cechach wczesnomiejskich. W takich warunkach część prac domowych przekształcała się w rzemiosło ukierunkowane na zbyt towarów na bliższych i dalszych rynkach. Jest to także czas konfliktów zbrojnych pomiędzy plemionami słowiańskimi, młodym państwem polskim i cesarstwem niemieckim. Brzemienne w skutki zmiany nastąpiły w 1. połowie XII wieku wraz z wprowadzeniem na Pomorzu nowej religii – chrześcijaństwa. Dotychczasowy system oligarchiczny – rządy możnowładców i kapłanów – zastąpiony został systemem kasztelańskim. Rozpoczął się nowy etap w dziejach Pomorza prowadzący do powstawania miast lokacyjnych z regularną zabudową i budynkami użyteczności publicznej, kończący wczesny okres średniowiecza na Pomorzu.

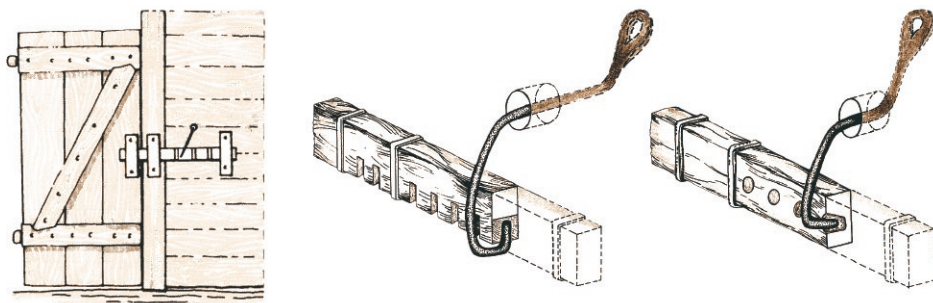
U schyłku VIII i w początkach IX stulecia na pomorskim wybrzeżu, w ujściach rzek, powstawały specyficzne osiedla określane jako emporia – ośrodki rzemiosła i wymiany handlowej, skupiające ludność zróżnicowaną etnicznie, wyznającą różne religie i praktykującą różne zwyczaje. Wokół Bałtyku powstała sieć takich ośrodków połączonych drogami wodnymi i lądowymi, których celem była dalekosiężna wymiana dóbr masowych i ekskluzywnych, obejmująca swym zasięgiem odległe ziemie od Skandynawii, przez Ruś, po Konstantynopol i ziemie arabskie. Aktywne uczestnictwo mieszkańców ośrodków pomorskich w tworzeniu tejże strefy procentowało przyswajaniem obcych elementów kulturowych i niektórych umiejętności technicznych, a także idei i wzorców kultury sprzyjających unifikacji społeczeństw zamieszkujących w strefie nadbałtyckiej. Najważniejszym ośrodkiem pomorskim w tym okresie był Wolin. Upadek znaczenia handlu o dalekim zasięgu spowodował upadek emporiów. Niektóre przestały istnieć, inne rozwijały się i przekształcały w ośrodki funkcjonujące na nowych zasadach. W księstwie zachodniopomorskim, od końca XII wieku podzielonym między członków rodzimej dynastii Warcisławowiców, rządy w imieniu księcia sprawowali powoływani przez niego urzędnicy – kasztelanowie, rezydujący w grodach (*castra, castella*), wywodzący się przeważnie z miejscowego możnowładztwa. Począwszy od 2. połowy XII wieku można mówić o intensywnej akcji osadniczej i wzroście aktywności gospodarczej na ziemiach pomorskich – nie tylko własności książęcej, ale też duchowej i zapewne rycerskiej. Obok rdzennej ludności słowiańskiej w akcji osadniczej brali też udział Duńczycy i Niemcy.



Stela kamienna ze Słupska – eksponat nr 50.1 (fot. K. Gołębiowska, N. Laskowska)

Część V. Wczesne średniowiecze (~650/700–1200 AD) W domu (~650/700–1200 AD)

Kulturę dnia codziennego określają m.in. warunki zamieszkania i jakość używanych przedmiotów. Wczesnośredniowieczne domy budowane z drewnianych dranic lub wikliny oblepianej gliną miały drzwi wejściowe zamykane na zamki i skoble (43.1–6). Głównym zadaniem mieszkańców było zdobywanie i przetwarzanie pożywienia (42 i 43.7–16). Wszyscy członkowie rodzin byli też zaangażowani w prace gospodarskie na rzecz domu i domowników (44).



Mechanizm funkcjonowania zamka do drzwi (wg K. Czarneckiej) (rys. A. Ryś)



Tkaczka przy krośnie - wytwarzanie tkaniny (rys. A. Ryś)

Ekspozaty:

- 42.1. Naczynia gliniane, Dziedzice, pow. myśliborski
- 42.2. Naczynie gliniane, Mścięcino, pow. policki
- 42.3. Naczynie gliniane, Cedynia, pow. gryfiński
- 42.4. Naczynia gliniane, Kamień Pomorski, pow. kamieński
- 43.1. Klucz do kłódki, Kamień Pomorski, pow. kamieński
- 43.2. Klucze do kłódek, Szczecin, pow. Szczecin
- 43.3. Klucz, Szczecin, pow. Szczecin
- 43.4. Klucze, Szczecin, pow. Szczecin
- 43.5. Zamki do drzwi, Szczecin, pow. Szczecin
- 43.6. Kłódka, Szczecin, pow. Szczecin
- 43.7. Kabłąk, Pomorze
- 43.8. Miska, Szczecin, pow. Szczecin
- 43.9. Łyżeczka, Szczecin, pow. Szczecin
- 43.10. Łyżka, Szczecin, pow. Szczecin
- 43.11. Miska, Kamień Pomorski, pow. kamieński
- 43.12. Czerpak, Kamień Pomorski, pow. kamieński
- 43.13. Czerpak, Szczecin, pow. Szczecin
- 43.14. Szpila, Szczecin, pow. Szczecin
- 43.15. Misa, Kamień Pomorski, pow. kamieński
- 43.16. Naczynie gliniane, Kamień Pomorski, pow. kamieński
- 44.1. Nóż z rękojeścią, Wolin, pow. kamieński
- 44.2. Nóż, Szczecin, pow. Szczecin
- 44.3. Oprawki z poroża, Szczecin, pow. Szczecin
- 44.4. Trzonki noży, Szczecin, pow. Szczecin
- 44.5. Krzesiwa, Szczecin, pow. Szczecin
- 44.6. Okucie, Kamień Pomorski, pow. kamieński
- 44.7. Okucie, Cedynia, pow. gryfiński
- 44.8. Okucia, Szczecin, pow. Szczecin
- 44.9. Pochewki, Szczecin, pow. Szczecin
- 44.10. Osełka, Pomorze
- 44.11. Osełka, Wolin, pow. kamieński
- 44.12. Grzebień tkackie, Szczecin, pow. Szczecin
- 44.13. Tkanina, Szczecin, pow. Szczecin
- 44.14. Wrzeczono, Kamień Pomorski, pow. kamieński
- 44.15. Wrzeczono z przęślikiem, Szczecin, pow. Szczecin
- 44.16. Przęśliki, Szczecin, pow. Szczecin
- 44.17. Przęslik, Gardziec, pow. pyrzycki
- 44.18. Przęśliki, Jarszewo, pow. kamieński
- 44.19. Igły, Szczecin, pow. Szczecin
- 44.20. Igielnik, Wolin, pow. kamieński
- 44.21. Igielnik, Kamień Pomorski, pow. kamieński
- 44.22. Szydło, Wolin, pow. kamieński
- 44.23. Szydła, Szczecin, pow. Szczecin
- 44.24. Szydło, Kodrąb, pow. kamieński
- 44.25. Szydło, Jarszewo, pow. kamieński
- 44.26. Szydło, Szczecin, pow. Szczecin
- 44.27. Szydło, Wolin, pow. kamieński
- 44.28. Ciężarek, Pomorze
- 44.29. Nożyce, Kamień Pomorski, pow. kamieński
- 44.30. Nożyce, Szczecin, pow. Szczecin

Przy pracy (~900–1200 AD)

Praca w gospodarstwach domowych wiązała się z użytkowaniem rozmaitych narzędzi i przyborów wytwarzanych sposobem gospodarskim (45.5) lub nabywanych od wyspecjalizowanych wytwórców, takich jak kowale, odlewnicy, bednarze czy tokarze, dysponujących odpowiednimi warsztatami (45.6–19 i 45.10,16–19). Różne narzędzia żelazne służyły do obróbki podstawowych surowców: drewna, poroża i kości, np. w szkutnictwie, ciesiołce, rogownictwie (45.6–9,11–15). Do codziennych czynności gospodarskich należała uprawa ziemi (45.1–4) i gromadzenie płodów rolnych i leśnych (46).



Techniki lepienia garnków glinianych (rys. A. Ryś)



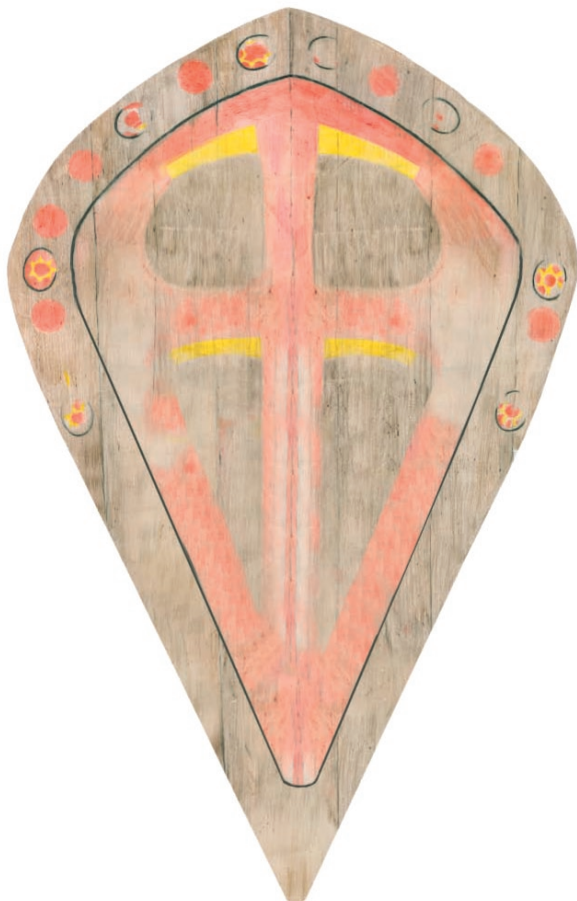
Wytwarzanie ozdób ze stopów metali metodą odlewu (fot. S. Słowiński)

Ekspozyty:

- 45.1. *Sierp, Golczewo, pow. kamieński*
- 45.2. *Sierp, Pomorze*
- 45.3. *Pochewka sierpa, Kamień Pomorski, pow. kamieński*
- 45.4. *Radlica, Szczecin, pow. Szczecin*
- 45.5. *Pałka, Szczecin, pow. Szczecin*
- 45.6. *Młotek, Szczecin, pow. Szczecin*
- 45.7. *Punca, Kamień Pomorski, pow. kamieński*
- 45.8. *Przecinak, Szczecin, pow. Szczecin*
- 45.9. *Dłuto, Szczecin, pow. Szczecin*
- 45.10. *Formy odlewnicze, Szczecin, pow. Szczecin*
- 45.11. *Toporek, Pomorze*
- 45.12. *Piłka, Szczecin, pow. Szczecin*
- 45.13. *Ciośla, Widuchowa, pow. gryfiński*
- 45.14. *Dłuto, Wolin, pow. kamieński*
- 45.15. *Dłuto, Szczecin, pow. Szczecin*
- 45.16. *Łyżka odlewnicza, Kamień Pomorski, pow. kamieński*
- 45.17. *Tygiel, Wolin, pow. kamieński*
- 45.18. *Szczypce, Kamień Pomorski, pow. kamieński*
- 45.19. *Złom srebrny, Bogucino, pow. kołobrzeski*
- 46.1. *Naczynie zasobowe, Lębork, pow. lęborski*

Na wojnie (~900–1200 AD)

Pomorze Zachodnie od początków średniowiecza było areną walk pomiędzy plemionami Słowian pomorskich i nadłabskich, ekspansywnym państwem polskim, a także cesarstwem niemieckim. W okresie tworzenia się państwowości zachodniopomorskiej, w czasach pierwszych Gryfitów, „ziemie przy morzu” na krótko znalazły się pod zwierzchnictwem Polski. Pod panowaniem księcia Racibora były też celem krucjaty północnej. Ludność pomorska zawsze stawiała silny opór (47). Niepowodzenie Duńczyków, którzy w 2. połowie XII wieku próbowali zdobyć Szczecin, duński kronikarz Saxo Grammatyk tłumaczył wysokością szczecińskich wałów obronnych. Zwrócił uwagę, że miasto jest bronione „naturą i sztuką” (*naturae arteque*), tak iż może być uważane za nie do zdobycia (48). Do obiegu wejść nawet miało przysłowie odnotowane przez Saxona „na próżno się chełpisz, że jesteś bezpieczny, wszak nie bronią cię mury Szczecina”. Po zakończonej bitwie „widać było wał od dołu do szczytu tak strzałami zasiany, że mógł się zdawać jak gęsta trzcina”, strzały te mieszkańcy Szczecina pracowicie zebrali po skończonej walce.



Rekonstrukcja XII-wiecznej tarczy ze Szczecina (rys. R. Kamiński)



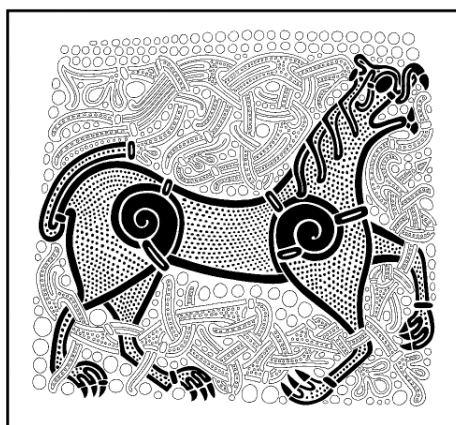
Detale ikonograficzne z tkaniny z Bayeux – ręcznie haftowane płótno, dzieło sztuki świeckiej obrazujące podbój Anglii przez Wilhelma I Zdobywcę w 1066 roku

Ekspozyty:

- 47.1. Miecze, Szczecin, pow. Szczecin
- 47.2. Miecz, Lubiawo, pow. pyrzycki
- 47.3. Miecz, Żydowo, pow. koszaliński
- 47.4. Grociki, Szczecin, pow. Szczecin i Pomorze
- 47.5. Groty, Szczecin, pow. Szczecin i Pomorze
- 47.6. Ostrogi, Szczecin, pow. Szczecin
- 47.7. Strzemię, nieznana miejscowość, pow. pyrzycki
- 47.8. Wędzidło, Szczecin, pow. Szczecin
- 47.9. Topory, Moczyły, pow. policki
- 47.10. Czekany, Szczecin, pow. Szczecin
- 48.1. Tarcza, Szczecin, pow. Szczecin

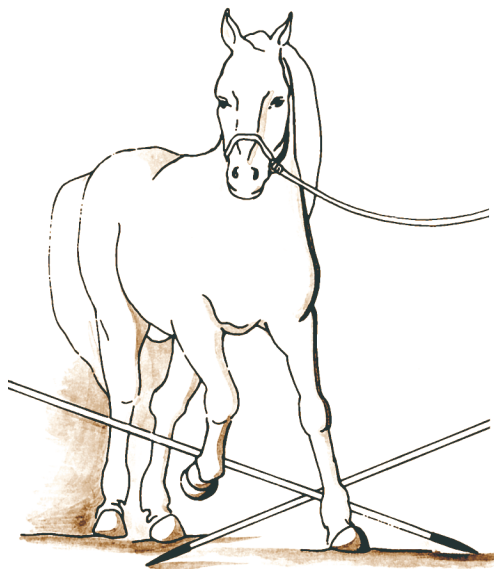
Sacrum (~900–1200 AD)

Pierwsze próby chrystianizacji Pomorza sięgają X stulecia. W 1000 roku z inicjatywy Bolesława I Chrobrego zostało założone biskupstwo w Kołobrzegu z biskupem Reinbernem na czele. Istniało krótko, do śmierci pierwszego koronowanego króla Polski i klęsk militarnych jego następcy Mieszka II. Nieudaną próbę nawrócenia Pomorza podjął dopiero w 1. połowie XII wieku hiszpański eremita i asceta Bernard wysłany przez Bolesława Krzywoustego. Jego misja zakończyła się wielką porażką. Wyśmiany z powodu ubóstwa, ciężko pobity przez mieszkańców Wolina, został uratowany przez pogańskich kapłanów i odesłany do Polski. W kilka lat później na Pomorze wyruszył orszak biskupa Ottona z Bambergu. Jego misje chrystianizacyjne w latach 1124–1125 i 1128 poprzedziły krwawe walki o Pomorze, ostatecznie wygrane przez polskiego księcia Bolesława. Pokonany Warcisław, pierwszy historyczny władca samodzielnego księstwa pomorskiego, musiał uznać zwierzchnictwo Polski. Zobowiązał się do płacenia rocznego trybutu oraz do wprowadzenia chrześcijaństwa. W 1124 roku Otton, nazwany później Apostołem Pomorza, witany był z honorami przez pomorskiego księcia. Nie wszędzie jednak biskup bamberski



Wątki zdobnicze skandynawskiego stylu zdobniczego Mammen z relikwiarza św. Korduli wyrzeźbione w porożu łosia (rys. A. Ryś)

oczekiwany był z takim entuzjazmem jak w Pырzycach czy Kamieniu. Z dużą niechęcią i nieufnością zetknął się w Wolinie. W Szczecinie, macierzy miast pomorskich, biskup bamberski demonstracyjnie zniszczył świątynię pogańskiego boga Trzygława (49.1–14). Ochrzcił szczecinian, uprzednio wręczając bogate podarunki bogatszym i zapraszając na uczyty biedniejszych (49.15). W efekcie misji ottońskich powstało biskupstwo z siedzibą w Wolinie, z czasem przeniesione do Kamienia (51). Pomorze oficjalnie przestało być ostatnim w tej części Europy bastionem pogaństwa (50).



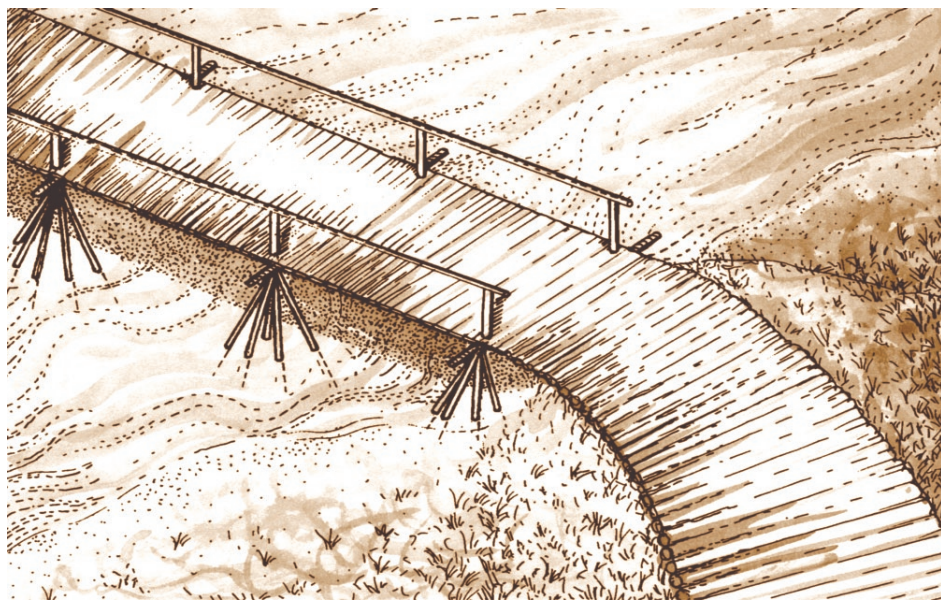
Koń przechodzący przez włócznie, rytuał wróżebny opisany przez Herborda, hagiografa św. Ottona (rys. A. Ryś)

Ekspozaty:

- 49.1. *Figurka antropomorficzna, Szczecin, pow. Szczecin*
- 49.2. *Figurka zoomorficzna, Szczecin, pow. Szczecin*
- 49.3. *Figurka zoomorficzna, Wolin, pow. kamieński*
- 49.4. *Figurka antropomorficzna, Wolin, pow. kamieński*
- 49.5. *Figurka zoomorficzna, Cedynia, pow. gryfiński*
- 49.6. *Kaptorgi, Piaski Wielkie, pow. kamieński*
- 49.7. *Kaptorga, Dobrociechy, pow. koszaliński*
- 49.8. *Zawieszki dzwoneczkowate, Wolin, pow. kamieński*
- 49.9. *Amulety, Szczecin, pow. Szczecin*
- 49.10. *Amulet, Kamień Pomorski, pow. kamieński*
- 49.11. *Grzechotki, Cedynia, pow. gryfiński*
- 49.12. *Grzechotka, Szczecin, pow. Szczecin*
- 49.13. *Grzechotka, Kołobrzeg, pow. kołobrzeski*
- 49.14. *Wianek, Szczecin, pow. Szczecin*
- 49.15. *Zawieszki krzyżkowate, Szczecin, pow. Szczecin*
- 49.16. *Zawieszka krzyżkowata, Kamień Pomorski, pow. kamieński*
- 50.1. *Stela, Słupsk, pow. Słupsk*
- 51.1. *Relikwiarz, Kamień Pomorski, pow. kamieński*

W podróży (~900–1200 AD)

Najstarsze świadectwa użytkowania środków transportu lądowego przez Słowian Zachodnich pochodzą z IX stulecia. Na Pomorzu rozwój urządzeń komunikacyjnych i sieci drożnej z pewnością przyspieszony został przez powstanie ośrodków rzemieślniczo-handlowych, funkcjonujących w obrębie nadbałtyckiej strefy gospodarczej. Przebieg szlaków lądowych zależał od ukształtowania terenu. Istotna była zwłaszcza sieć hydrograficzna, bowiem rzeki w naturalny sposób wyznaczały kierunki podróży. Słowianie pomorscy budowali też moszczone drewnem drogi, mosty i pomosty oraz groble, a w obrębie osiedli – ulice na legarach, po których mogły przemieszczać się wozy na drewnianych kołach (52). W relacji X-wiecznego żydowskiego podróżnika i kupca Ibrahima ibn Jakuba z muzułmańskiej wówczas Hiszpanii znajduje się opis podróży „wozami wielkimi, poruszającymi się i wzniesionymi na czterech kołach. W czterech rogach ich są ustawione cztery mocne belki, z których zwisa na silnych łańcuchach kolebka wyścielona brokatem, tak że siedzący w niej nie trzęsie się podczas wstrząsów wozu. Przygotowują je również dla chorych i rannych”.



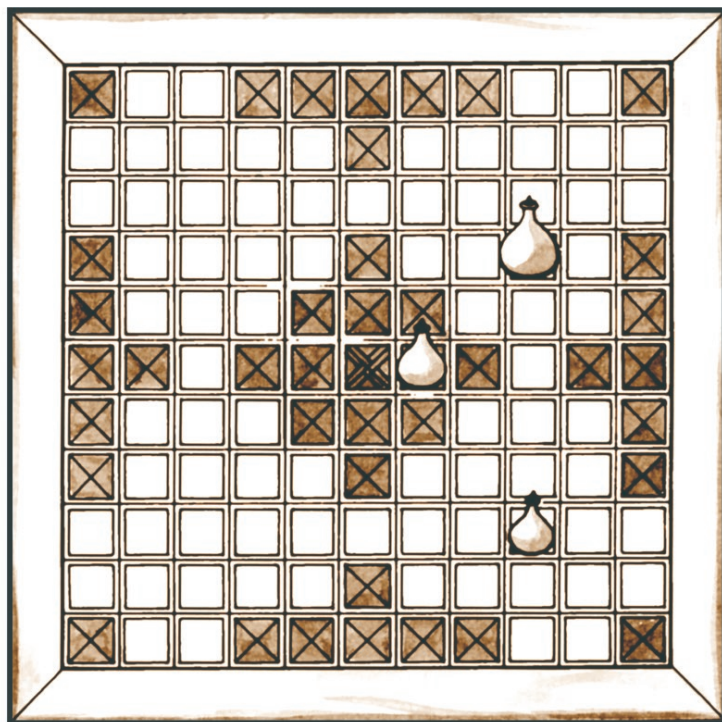
Rekonstrukcja wczesnośredniowiecznej ulicy na legarach oraz mostu na wiązkach pali (rys. A. Ryś)

Ekspozyty:

52.1. Koło, Kamień Pomorski, pow. kamieński

Od święta (~800–1200 AD)

W cytowanej powszechnie na całym świecie pracy na temat historii dzieciństwa francuski historyk Philippe Ariès stwierdził, że średniowiecze nie znało jeszcze dzieciństwa i wieku młodzieńczego, bo życie rodzinne oparte na intymności i uczuciach pojawiło się dopiero w późniejszych stuleciach. Dzięki znaleziskom archeologicznym łatwiej wnikać w „niewidzialne” dzieciństwo okresu wczesnego



Plansza i pionki do hnefatafl, skandynawskiej gry strategicznej
(rys. A. Ryś, fot. K. Gołębiowska, N. Laskowska)

średniowiecza. Materialne wyróżniki dzieciństwa – zabawki, za które uważane są m.in. wzorowane na wyrobach „ze świata dorosłych” mininaczynia i uzbrojenie, figurki zoomorficzne, lalki, tódeczki, gwizdki i fujarki to przyczynek do dyskusji nad niejednoznacznym postrzeganiem i interpretacją znalezisk archeologicznych (53.1–8,12,13). Istotną rolę w życiu społecznym odkrywały zabawy, a być może obrzędy związane z użytkowaniem różnych instrumentów muzycznych i przedmiotów wydających określone dźwięki (53.9,10), zaś materialnymi śladami poczucia estetyki i potrzeby wyróżniania się są rozmaite ozdoby głowy, szyi i rąk (54 i 55.1–17). Na uwagę zasługują przedmioty świadczące o potrzebie utrzymania higieny (55.18–22).



Sposób nakręcania drewnianego bączka, zabawki dziecięcej emitującej specyficzny, „buczący” dźwięk (ilustracja na podstawie obrazu Pietera Bruegla Starszego – *Walka karnawału z postem*) (rys. A. Ryś)



Aplikacja z orłem, ozdoba mocowana na tekstylnej lub skórzaney odzieży, rodzaj emblematu (rys. A. Ryś)

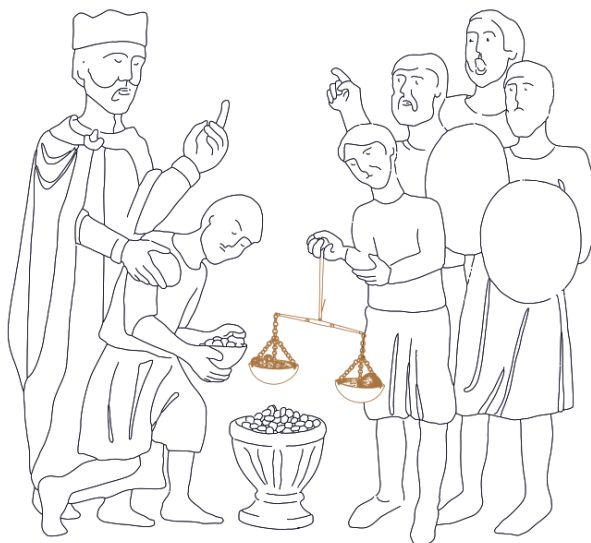
Ekspozyty:

- 53.1. Zabawki, Wolin, pow. kamieński
- 53.2. Bączek, Wolin, pow. kamieński
- 53.3. Łódeczki i wiośło, Szczecin, pow. Szczecin
- 53.4. Mieczyk, Kamień Pomorski, pow. kamieński
- 53.5. Mieczyk, Szczecin, pow. Szczecin
- 53.6. Kostka, Szczecin, pow. Szczecin
- 53.7. Pionek, nieznaną miejscowość, pow. białogardzki
- 53.8. Piony do gier, Szczecin, pow. Szczecin
- 53.9. Ustniki, Wolin, pow. kamieński
- 53.10. Gwizdek, Wolin, pow. kamieński
- 53.11. Tarło, Szczecin, pow. Szczecin
- 53.12. Łyżwa, Wolin, pow. kamieński
- 53.13. Płóza sanek, Wolin, pow. kamieński
- 54.1. Kabłączki skroniowe, Cedynia, pow. gryfiński
- 54.2. Kabłączki skroniowe, Żółcino, pow. kamieński
- 54.3. Kabłączki skroniowe, Mosina, pow. szczecinecki
- 54.4. Kabłączki skroniowe, Szczecin, pow. Szczecin
- 54.5. Kabłączki skroniowe, Pomorze
- 54.6. Kabłączki skroniowe, nieznaną miejscowość, pow. kołobrzegi
- 54.7. Zausznica, Kurowo, pow. koszaliński
- 54.8. Zausznica, Piaski Wielkie, pow. kamieński
- 54.9. Kolia, Szczecin, pow. Szczecin
- 54.10. Kolia, Żółcino, pow. kamieński
- 54.11. Kolia, Kamień Pomorski, pow. kamieński
- 54.12. Rozdzielnik naszyjnika, Cewlino, pow. koszaliński
- 54.13. Naszyjnik, Złoceniec, pow. drawski
- 54.14. Naszyjnik, Połczyn-Zdrój, pow. świdwiński
- 54.15. Zapięcie naszyjnika, Bogucino, pow. kołobrzegi
- 54.16. Zapięcie naszyjnika, Szczecin, pow. Szczecin
- 54.17. Guz ozdobny, Kurowo, pow. koszaliński
- 54.18. Zawieszka, Kurowo, pow. koszaliński
- 54.19. Zawieszka, Wolin, pow. kamieński
- 54.20. Wisiorek, Kamień Pomorski, pow. kamieński
- 54.21. Wisiorek, Szczecin, pow. Szczecin
- 54.22. Bransoleta, Stargard, pow. stargardzki
- 54.23. Pierścionek, Kamień Pomorski, pow. kamieński
- 54.24. Pierścionki, Szczecin, pow. Szczecin
- 54.25. Pierścionek, Noskowo, pow. stawieński
- 54.26. Pierścionek, Brzesko, pow. pyrzycki
- 54.27. Paciorki, Wolin, pow. kamieński
- 54.28. Paciorek, Jarszewo pow. kamieński
- 54.29. Paciorki, Szczecin, pow. Szczecin
- 54.30. Paciorki, Kamień Pomorski, pow. kamieński
- 54.31. Paciorek, Żółcino, pow. kamieński
- 54.32. Paciorek, Cedynia, pow. gryfiński
- 54.33. Paciorki, Kurowo, pow. koszaliński
- 54.34. Paciorek, Jarszewo, pow. kamieński
- 54.35. Bryłka bursztynu, Pomorze
- 54.36. Półfabrykaty i fragmenty paciorków, Wolin, pow. kamieński
- 55.1. Aplikacja, Szczecin, pow. Szczecin
- 55.2. Aplikacja, Szczecin, pow. Szczecin
- 55.3. Aplikacja, Kamień Pomorski, pow. kamieński
- 55.4. Hetka, Kamień Pomorski, pow. kamieński
- 55.5. Hetka, Szczecin, pow. Szczecin

- 55.6. Guz, Kamień Pomorski, pow. kamieński
- 55.7. Tkanina, Wolin, pow. kamieński
- 55.8. Szpile, Szczecin, pow. Szczecin
- 55.9. Szpila, Kamień Pomorski, pow. kamieński
- 55.10. Zapinka, Szczecin, pow. Szczecin
- 55.11. Sprzączka, Kołobrzeg, pow. kołobrzeski
- 55.12. Sprzączki, Szczecin, pow. Szczecin
- 55.13. Sprzączka, Kamień Pomorski, pow. kamieński
- 55.14. Okucie, Szczecin, pow. Szczecin
- 55.15. Okucie, Kołobrzeg, pow. kołobrzeski
- 55.16. Sakiewka, Szczecin, pow. Szczecin
- 55.17. Obuwie, Szczecin, pow. Szczecin
- 55.18. Grzebień, Szczecin, pow. Szczecin
- 55.19. Grzebień, Kamień Pomorski, pow. kamieński
- 55.20. Grzebień, Wolin, pow. kamieński
- 55.21. Pochewki grzebień, Kamień Pomorski, pow. kamieński
- 55.22. Pochewka grzebień, Szczecin, pow. Szczecin

We wspólnocie (~800–1200 AD)

Kluczem do zrozumienia przemian dokonujących się w średniowiecznej wytwórczości – od wyrobu „domowego” do produktu rzemieślniczego, zbywanego na rynku lub targu – jest poznanie ekonomicznych i społecznych podstaw jej rozwoju, a także prześledzenie ewolucji technik wytwórczych, konstrukcji i stylistyki wyrobów na przestrzeni kilku stuleci. Tempo tych przemian wynikało m.in. z dynamiki rozwoju pozostałych sfer gospodarki: wymiany i handlu (56.1–11), zaplecza rolniczego, dostaw surowców, organizacji rynku wewnętrznego oraz oczywiście z potrzeb konsumentów.



Sposób trzymania ręcznej wagi składającej się z imadelfka, języczka, beleczek i szalek na łańcuszkach (ilustracja na podstawie sceny z Drzwi Gnieźnińskich) (rys. A. Ryś)



Ornament ukazujący prace greckiego herosa Heraklesa na romańskiej misie z Nowego Objezierza (wg A. Janowskiego i S. Słowińskiego - rys. R. Kamiński)

Najstarsze pracownie rzemieślnicze powstawały w VIII–IX stuleciu w emporiach rzemieślniczo-handlowych. Ich wyroby cechowały się powtarzalnością form, stosowaniem tej samej technologii i ornamentyki. W tej elitarnej grupie znalazła się obróbka szkła, kowalstwo i rogownictwo. Z czasem status rzemiosła uzyskiwały inne gałęzie wytwórczości, co wiązało się z rozwojem lokalnych rynków zbytu i ich upięzieniem. Na Pomorze docierały też wyroby z innych kręgów kulturowych, często unikatowe (56.12–24 i 57).

Ekspozyty:

- 56.1. Waga, Szczecin, pow. Szczecin
- 56.2. Waga, Szczecin, pow. Szczecin
- 56.3. Waga, Wolin, pow. kamieński
- 56.4. Ciężarki wagowe, Pomorze
- 56.5. Ciężarek wagowy, Kamień Pomorski, pow. kamieński
- 56.6. Ciężarek wagowy, Szczecin, pow. Szczecin
- 56.7. Moneta, Łupawa, pow. słupski
- 56.8. Monety, Orzeszkowo, pow. tobeski
- 56.9. Monety, Stary Chwalim, pow. szczecinecki
- 56.10. Monety, Szczecin-Niemierzyn, pow. Szczecin
- 56.11. Birka, Kamień Pomorski, pow. kamieński
- 56.12. Łyżka, Szczecin, pow. Szczecin
- 56.13. Przęslik, Kamień Pomorski, pow. kamieński
- 56.14. Przęslik, Pomorze
- 56.15. Klucz, Szczecin, pow. Szczecin
- 56.16. Okładzina, Szczecin, pow. Szczecin
- 56.17. Pojemnik, Szczecin, pow. Szczecin
- 56.18. Trzewik, Szczecin, pow. Szczecin
- 56.19. Uchwyt, Szczecin, pow. Szczecin
- 56.20. Kość z napisem runicznym, Kamień Pomorski, pow. kamieński
- 56.21. Trzonek, Kamień Pomorski, pow. kamieński
- 56.22. Trzonek, Wolin, pow. kamieński
- 56.23. Nóż z trzonkiem, Szczecin, pow. Szczecin
- 56.24. Zapinka, Świelubie, pow. kołobrzeski
- 57.1. Cedzak, Wolin, pow. kamieński
- 57.2. Kociotek, Wolin, pow. kamieński
- 57.3. Misa, Nowe Objezierze, pow. gryfiński
- 57.4. Wieko szkatułki, Szczecin, pow. Szczecin
- 57.5. Pojemnik, Szczecin, pow. Szczecin
- 57.6. Fragment naczynia, Kamień Pomorski, pow. kamieński
- 57.7. Fragment naczynia, Wolin, pow. kamieński

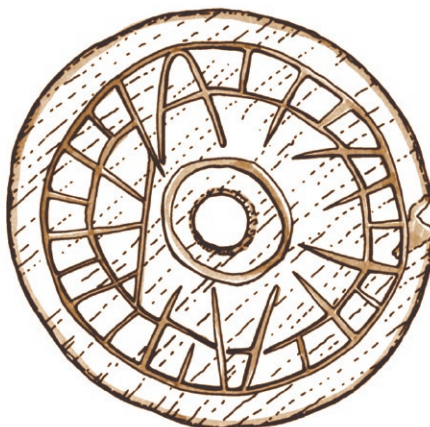
Na wodzie (~800–1200 AD)

W tradycyjnym rybołówstwie wyróżnia się wiele technik połowów, które z powodzeniem można odtworzyć na podstawie źródeł archeologicznych. Zalicza się do nich połowy przy użyciu narzędzi kolnych, wędek i sprzętu sieciowego. Najwięcej przedmiotów łączy się z połowami określanymi jako zespołowe. Należą do nich przede wszystkim pływaki z kory (59.1,2) i grzęzy – gliniane oraz z surowców skalnych (59.4–6); w mniejszości pozostają harpuny, ościenie (ości) (59.12–14) i haczyki do wędek (59.7–9) – elementy identyfikowane z połowami tzw. indywidualnymi, a także żelazne raki do chodzenia po lodzie (59.19,20) i drewniane kleszczki do

wytwarzania i napraw sieci (59.3). Na bardzo wysokim poziomie stało wczesnośredniowieczne szutnictwo pomorskie (58 i 59.15–18). Łodzie klepkowe i jednopienne służyły do transportu śródlądowego i morskiego oraz do połowów ryb. Szlaki wodne odgrywały kluczową rolę w wymianie dóbr masowych.



Mapa wczesnośredniowiecznych szlaków handlowych (wg W. Chudziaka i E. Siemianowskiej)



Przyrząd nawigacyjny – kompas słoneczny z drewna dębowego odkryty na terenie emporium rzemieślniczo-handlowego w Wolinie (rys. A. Ryś)

Ekspozycje:

- 58.1. Łódź, Szczecin, pow. Szczecin
- 58.2. Wiosła, Szczecin, pow. Szczecin
- 59.1. Pływak, Pomorze
- 59.2. Pływaki, Szczecin, pow. Szczecin
- 59.3. Kleszczki, Szczecin, pow. Szczecin
- 59.4. Ciężarek, Lubiatowo, pow. pyrzycki
- 59.5. Ciężarek, Cedynia pow. gryfiński
- 59.6. Ciężarki, Kamień Pomorski, pow. kamieński
- 59.7. Haczyki, Szczecin, pow. Szczecin
- 59.8. Haczyk, Mścięcino, pow. Szczecin
- 59.9. Haczyki, Kamień Pomorski, pow. kamieński
- 59.10. Haczyki dwuzębne, Szczecin, pow. Szczecin
- 59.11. Szczątki ichtiologiczne, Szczecin, pow. Szczecin
- 59.12. Oścień, Szczecin, pow. Szczecin
- 59.13. Oścień, Wolin, pow. kamieński
- 59.14. Harpun, Szczecin, pow. Szczecin
- 59.15. Nity, Szczecin, pow. Szczecin
- 59.16. Mech, Wolin, pow. kamieński
- 59.17. Kołek wantowy, Szczecin, pow. Szczecin
- 59.18. Dyble i kliny, Szczecin, pow. Szczecin
- 59.19. Rak, Wolin, pow. kamieński
- 59.20. Raki, Szczecin, pow. Szczecin



Wczesnośredniowieczna łódź ze Szczecina – eksponat nr 58.1 (fot. K. Gołębiowska, N. Laskowska)

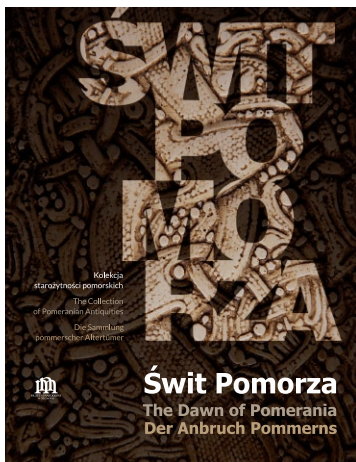


12700 BC

2

-12700-4100 BC

Bezpłatne publikacje związane z wystawą:



Katalog

stałej wystawy archeologicznej
Świt Pomorza. Kolekcja starożytności pomorskich w postaci cyfrowej jest dostępny do pobrania w Bibliotece Cyfrowej Muzeum Narodowego w Szczecinie.



Zeszyty Edukacyjne do wystaw stałych: *Świt Pomorza. Kolekcja starożytności pomorskich*, *Misterium światła. Sztuka średniowieczna na Pomorzu* i *Ukryte znaczenia. Sztuka na Pomorzu w XVI i XVII wieku*:

- w postaci cyfrowej – są dostępne do pobrania w Bibliotece Cyfrowej Muzeum Narodowego w Szczecinie;
- w postaci drukowanej – prosimy pytać w kasach biletowych Muzeum.

Muzeum Narodowe w Szczecinie

ul. Staromłyńska 27, 70-561 Szczecin

tel. +48 91 43-15-200

biuro@muzeum.szczecin.pl, www.muzeum.szczecin.pl

Dyrektor: Lech Karwowski

**Wystawa**

Świt Pomorza. Kolekcja starożytności pomorskich

Kurator:

Krzysztof Kowalski

Współpraca merytoryczna:

Michał Adamczyk, Dorota Kozłowska, Bartłomiej Rogalski, Ewa Górkiewicz-Bucka, Anna B. Kowalska, Grzegorz Durdyń, Sławomir Słowiński, Jan Schuster, Monika Witek

Aranżacja:

Krzysztof Kowalski, Anna Ryś, Izabela Sukiennicka

Identyfikacja wizualna:

Waldemar Wojciechowski

Multimedia:

Michał Adamczyk, Dorota Kozłowska, Bartłomiej Rogalski, Ewa Górkiewicz-Bucka, Anna B. Kowalska, Grzegorz Durdyń, Sławomir Słowiński

Koma Nord, Twórcza 10

Przygotowanie konserwatorskie eksponatów:

Anna Borowiec, Krystyna Lewkowicz, Anna Szczucińska

Organizacja wystawy:

Michał Adamczyk, Sławomir Buła, Grzegorz Czajka, Grzegorz Durdyń, Kacper Gągorowski, Robert Gągorowski, Ewa Górkiewicz-Bucka, Bartosz Grądek, Wiesława Holicka, Anna B. Kowalska, Krzysztof Kowalski, Dorota Kozłowska, Andrzej Kulpa, Jarosław Napierski, Ryszard Płota, Bartłomiej Rogalski, Anna Ryś, Sławomir Słowiński, Mirosław Słupny, Izabela Sukiennicka, Dominik Wałdoch, Monika Witek, Sławomir Wołowik

Promocja:

Elżbieta Jurska, Marta Mizgalska, Daniel Źródlewski

Współpraca przy projekcie:

Agnieszka Bortnowska, Gunter Dehnert, Michał Dłużak, Ewa Górkiewicz-Bucka, Urszula Głod-van de Sanden, Tomasz Gościmiński, Monika Frankowska-Makała, Lech Karwowski, Kinga Krasnodębska, Rafał Makała, Krystyna Milewska, Anna Ryś, Uwe Schröder, Tomasz Siwulski, Monika Skowrońska, Izabela Sukiennicka, Joanna Zawłocka

Patronat honorowy:



Marszałek Województwa Zachodniopomorskiego
Olgiert Geblewicz



Premier Kraju Związkowego Meklemburgia-Pomorze Przednie
Manuela Schwesig



Wystawa powstała w ramach projektu „Wspólne dziedzictwo, wspólna przyszłość. Centralne muzea pomorskie wspólnie prezentują dzieje i kulturę Pomorza” dofinansowanego przez Unię Europejską ze środków Europejskiego Funduszu Rozwoju Regionalnego (EFRR) w ramach Programu Współpracy Interreg V A Meklemburgia-Pomorze Przednie / Brandenburgia / Polska oraz ze środków finansowych Województwa Zachodniopomorskiego.



**Ministerstwo Kultury
i Dziedzictwa Narodowego**



**INSTYTUCJA KULTURY
SAMORZĄDU WOJEWÓDZTWA
ZACHODNIOPOMORSKIEGO**



**Pomorze
Zachodnie**



Mecenas
Muzeum Narodowego w Szczecinie

Bank Polski



MUZEUM
NARODOVE

↑ P BUS

A

NO STOPPING

NO STOPPING

NO STOPPING

